

PORTER A CONNAISSANCE COMMUNAL

Retrait-gonflement des sols argileux



COMMUNE D'AIGUINES

EDITION 2011

Sommaire

LE PHÉNOMÈNE	5
L'IMPACT SUR LES CONSTRUCTIONS.....	7
LA CARTOGRAPHIE DE L'ALEA.....	9
LE RISQUE DE RETRAIT-GONFLEMENT DES SOLS ARGILEUX DANS LA COMMUNE.....	11
LES MESURES DE PREVENTION POUR CONSTRUIRE	13
POUR EN SAVOIR PLUS	15

LE PHÉNOMÈNE

Chacun sait qu'un **matériau argileux** voit sa consistance se modifier en fonction de sa **teneur en eau** : dur et cassant lorsqu'il est desséché, il devient plastique et malléable à partir d'un certain niveau d'humidité. On sait moins en revanche que ces modifications de consistance s'accompagnent de **variations de volume**, dont l'amplitude peut être parfois spectaculaire.

En climat tempéré, les argiles sont souvent proches de leur état de saturation, si bien que leur potentiel de gonflement est relativement limité. En revanche, elles sont souvent éloignées de leur limite de retrait, ce qui explique que **les mouvements les plus importants sont observés en période sèche**. La tranche la plus superficielle de sol, sur 1 à 2 m de profondeur, est alors soumise à **l'évaporation**. Il en résulte un **retrait des argiles**, qui se manifeste verticalement par un **tassement** et horizontalement par l'ouverture de fentes de retrait, classiquement observées dans les fonds de mares qui s'assèchent. L'**amplitude de ce tassement** est d'autant plus importante que la couche de sol argileux concernée est **épaisse** et qu'elle est riche en **minéraux gonflants**. Par ailleurs, la présence de drains et surtout d'**arbres** (dont les racines pompent l'eau du sol jusqu'à 3 voire 5 m de profondeur) accentue l'ampleur du phénomène en augmentant l'épaisseur de sol asséché.

Ces mouvements sont liés à la **structure interne** des minéraux argileux qui constituent la plupart des éléments fins des sols (la fraction argileuse étant, par convention, constituée des éléments dont la taille est inférieure à 2 μm). Ces minéraux argileux (phyllosilicates) présentent en effet une structure en **feuillet**, à la surface desquels les molécules d'eau peuvent s'adsorber, sous l'effet de différents phénomènes physico-chimiques, provoquant ainsi un **gonflement**, plus ou moins réversible, du matériau. Certaines familles de minéraux argileux, notamment les **smectites** et quelques **interstratifiés**, possèdent de surcroît des **liaisons particulièrement lâches entre feuillets** constitutifs, si bien que la quantité d'eau susceptible d'être adsorbée au cœur même des particules argileuses, peut être considérable, ce qui se traduit par des **variations importantes de volume** du matériau.



L'IMPACT SUR LES CONSTRUCTIONS

Le sol situé sous une maison est protégé de l'évaporation en période estivale et il se maintient dans un **équilibre hydrique** qui varie peu au cours de l'année. De fortes **différences de teneur en eau** vont donc apparaître dans le sol au droit des façades, au niveau de la zone de transition entre le sol exposé à l'évaporation et celui qui en est protégé. Ceci se manifeste par des **mouvements différentiels**, concentrés à proximité des murs porteurs et particulièrement aux angles de la maison. Ces tassements différentiels sont évidemment amplifiés en cas d'**hétérogénéité du sol** ou lorsque les fondations présentent des différences d'ancrage d'un point à un autre de la maison (cas des **sous-sols partiels** notamment, ou des pavillons construits sur **terrain en pente**).

Ceci se traduit par des **fissurations en façade**, souvent obliques et passant par les points de faiblesse que constituent les ouvertures. Les désordres se manifestent aussi par des **décollements** entre éléments jointifs (garages, perrons, terrasses), ainsi que par une **distorsion des portes et fenêtres**, une **dislocation des dallages** et des **cloisons** et, parfois, la rupture de **canalisations enterrées** (ce qui vient aggraver les désordres car les fuites d'eau qui en résultent provoquent des gonflements localisés).

Les **maisons individuelles** sont les principales victimes de ce phénomène et ceci pour au moins deux raisons : la structure de ces bâtiments, légers et peu rigides, mais surtout **fondés** de manière relativement **superficielle** par rapport à des immeubles collectifs, les rend très vulnérables à des mouvements du sol d'assise ; par ailleurs, la plupart de ces constructions sont réalisées sans **études géotechniques préalables** qui permettraient notamment d'identifier la présence éventuelle d'argile gonflante et de concevoir le bâtiment en prenant en compte le risque associé.

Depuis la vague de sécheresse des années **1989-91**, le phénomène de retrait-gonflement est intégré au régime des **catastrophes naturelles** instauré par la loi du 13 juillet 1982. Depuis, ce risque naturel est devenu en France la **deuxième cause d'indemnisation**, juste derrière les inondations, et le montant total des remboursements effectués à ce titre a été évalué en septembre 2008 par la Caisse Centrale de Réassurance (CCR) à environ **3,9 milliard d'euros dont 1 milliard pour la seule année 2003**, ce qui correspond à plusieurs **centaines de milliers de maisons** sinistrées sur l'ensemble de la France entre 1989 et 2003. Par ailleurs, un montant supplémentaire de **218,5 millions d'euros** a été accordé dans le cadre d'une **procédure exceptionnelle** pour indemniser les sinistres les plus graves survenus en 2003 dans des communes non reconnues en état de catastrophe naturelle.

Dans le Var, **45 communes** sur les 153 que compte le département ont été reconnues au moins une fois en **état de catastrophe naturelle** entre 1989 et 2007. D'après la CCR, le département est situé en 22^{ème} position en termes de coût total d'indemnisation au titre des catastrophes naturelles sécheresse, avec un montant de 53,2 millions d'euros pour la période 1989-2003. D'autre part, **82 communes** n'ayant pu être reconnues en état de catastrophe naturelle sécheresse pour l'été 2003 ont été concernées par la **procédure exceptionnelle** mise en place par la loi de finances 2006. Sur les 1 171 dossiers de sinistres introduits dans ce cadre, 532 ont bénéficié d'une indemnisation, pour un montant total hors franchise de 11,8 millions d'euros. Il est à noter enfin que **2 882 sinistres** attribués au retrait-gonflement ont été recensés dans le Var, à l'occasion de la cartographie d'aléa réalisée par le BRGM en 2005-2007.

En ce qui concerne la commune d'Aiguine, la commune n'a fait l'objet d'aucun arrêté de reconnaissance de catastrophe naturelle et aucun sinistre n'a été recensé dans le cadre de la cartographie de l'aléa retrait-gonflement des argiles en 2007.

LA CARTOGRAPHIE DE L'ALEA

Afin de tenter de diminuer à l'avenir le nombre de sinistres causés par le phénomène de retrait-gonflement des argiles, il importe de cartographier l'aléa associé, ce qui revient à délimiter les secteurs potentiellement exposés au phénomène, pour y diffuser les règles de prévention à respecter.

L'aléa désigne théoriquement la probabilité qu'un phénomène naturel d'intensité donnée survienne sur un secteur géographique donné et dans un laps de temps donné. Ici, l'aléa est évalué de manière qualitative et la carte produite permet seulement de délimiter les zones exposées *a priori* à un même niveau vis-à-vis du phénomène de retrait-gonflement des sols argileux, sans pouvoir réellement quantifier la probabilité d'occurrence.

La carte d'aléa du Var, publiée en avril 2007, a été réalisée par le BRGM à la demande du ministère en charge de l'environnement, dans le cadre d'un programme national de cartographie qui couvrira à terme l'ensemble du territoire métropolitain. La donnée de départ utilisée est celle des cartes géologiques publiées par le BRGM à l'échelle 1/50 000. Leur analyse permet d'identifier les formations à composante argileuse, affleurantes ou sub-affleurantes, et d'en établir une cartographie numérique, homogène à l'échelle départementale. Des regroupements de formations sont opérés et des précisions sont apportés localement pour intégrer des données ponctuelles issues de forages récents ou communiqués par des organismes tiers : bureaux d'études géotechniques, maîtres d'ouvrages publics ou privés, experts d'assurance, etc.

Les formations argileuses ainsi identifiées font ensuite l'objet d'une hiérarchisation en fonction de leur susceptibilité vis à vis du phénomène de retrait-gonflement. Celle-ci est évaluée sur la base de trois critères qui se recoupent plus ou moins :

- leur nature lithologique,
- la composition minéralogique de leur phase argileuse,
- leur comportement géotechnique.

La combinaison de ces différentes observations permet d'établir une carte de susceptibilité au retrait-gonflement. La carte d'aléa est ensuite issue de cette carte de susceptibilité en intégrant de surcroît la sinistralité enregistrée depuis 1989. Ceci nécessite de recenser et localiser avec précision les sinistres survenus dans le département, afin d'obtenir une représentation statistique réaliste des probabilités d'occurrence du phénomène. Le nombre de sinistres ainsi pris en compte dans le Var est de 2 882. Ces données permettent de calculer, pour chacune des formations argileuses identifiées, une densité de sinistres qui est rapportée, pour permettre les comparaisons, à 100 km² de surface d'affleurement réellement urbanisée (il est en effet nécessaire pour cela de tenir compte du taux d'urbanisation qui peut présenter des disparités importantes d'un point à l'autre du département).

L'échelle de validité de la carte départementale d'aléa ainsi établie est celle de la donnée de base utilisée pour leur réalisation, à savoir les cartes géologiques (levées à l'échelle 1/25 000 mais éditées au 1/50 000). Le degré de précision et de fiabilité des cartes d'aléa est nécessairement limité par la qualité et la densité des données accessibles, notamment via les cartes géologiques. En particulier, les hétérogénéités lithologiques, qui caractérisent de nombreuses formations géologiques, ne sont pas toujours bien identifiées sur les cartes actuellement disponibles.

Il n'est donc pas exclu que, sur les secteurs considérés d'aléa *a priori* nul, se trouvent localement des zones argileuses d'extension limitée, liées à l'altération localisée des calcaires, à des lentilles argileuses intercalées ou à des placages argileux non

cartographiés, correspondant notamment à des amas glissés en pied de pente. Non significatives à l'échelle départementale, ces poches argileuses localisées peuvent être de nature à provoquer des sinistres isolés à l'échelle de la parcelle constructible.

Inversement, il est possible que, localement, certaines parcelles situées pourtant dans un secteur jugé potentiellement exposé à l'aléa retrait-gonflement des argiles soient en réalité constituées de terrains non sujets au phénomène. Ceci ne peut cependant être mis en évidence qu'à l'occasion d'investigations géotechniques spécifiques, car les données géologiques accessibles au moment de l'étude ne l'indiquent pas.

La carte d'aléa retrait-gonflement des sols argileux du Var, réalisée par le BRGM (rapport BRGM/RP-55471-FR, avril 2007) est disponible en ligne depuis octobre 2008 sur le site internet www.argiles.fr. Un extrait de la carte sur la commune d'Aiguines est présenté à l'échelle 1/25 000 en annexe.

LE RISQUE DE RETRAIT-GONFLEMENT DES SOLS ARGILEUX DANS LA COMMUNE

Située au nord du département, la commune d'Aiguine est bordée au nord par le Lac de Sainte-Croix. Les formations argileuses affleurent sur une surface cumulée de presque 24 km². Dans le cadre de l'établissement, en 2007, de la carte départementale d'aléa retrait-gonflement des sols argileux, les formations argileuses affleurantes ont fait l'objet d'un regroupement à l'échelle départementale.

Dans la commune, les différents torrents et cours d'eau qui circulent ont engendré des dépôts alluvionnaires composés de sables, de graviers, de cailloutis, de galets et souvent de limons, qui sont faiblement susceptibles au phénomène de retrait-gonflement.

La formation des colluvions et cônes de déjection du Quaternaire, qui affleure sur près de 12 % de la surface communale (au centre du village, lieux-dits des Vernis et Haut-Vernis), représente la formation argileuse prédominante dans la commune. Cette formation, regroupant en grande partie des produits d'érosion et d'altération élaborés aux dépens de formations mal consolidées ou marneuses, sans transport notable, présente un aléa faible vis-à-vis du phénomène de retrait-gonflement des argiles.

Les alluvions à limons argileux, localement de type terra rossa et argiles de décalcification (Quaternaire), affleurent au sud-est de la commune (Les Amandiers, Plan Pata). Cette formation argileuse, composée d'argile rouge (terra rossa) issue de la dissolution des calcaires, et qui se concentre dans les dépressions karstiques, a été classée en aléa moyen vis-à-vis du retrait-gonflement des sols argileux.

Les formations argileuses du Tertiaire, présentant un aléa moyen vis-à-vis du phénomène (Formation de Valensole, marnes gréseuses et formations argileuses du Miocène terminal et du Pliocène ; marnes, calcaires et conglomérats du Miocène inférieur et moyen ; marnes, brèches et argilites rouges de l'Éocène supérieur et de l'Oligocène), affleurent sur près de 10 % de la surface communale totale, au nord le long des berges du Lac de Sainte-Croix (Les Estruguettes, le Hameau du Pont, Les Clos, Château de Chanteraine).

LES MESURES DE PREVENTION POUR CONSTRUIRE

Les **dispositions préventives** généralement prescrites pour construire sur un sol argileux sujet au phénomène de retrait-gonflement obéissent aux quelques **principes** suivants, sachant que leur mise en application peut se faire selon plusieurs techniques différentes dont le choix reste de la **responsabilité du constructeur**.

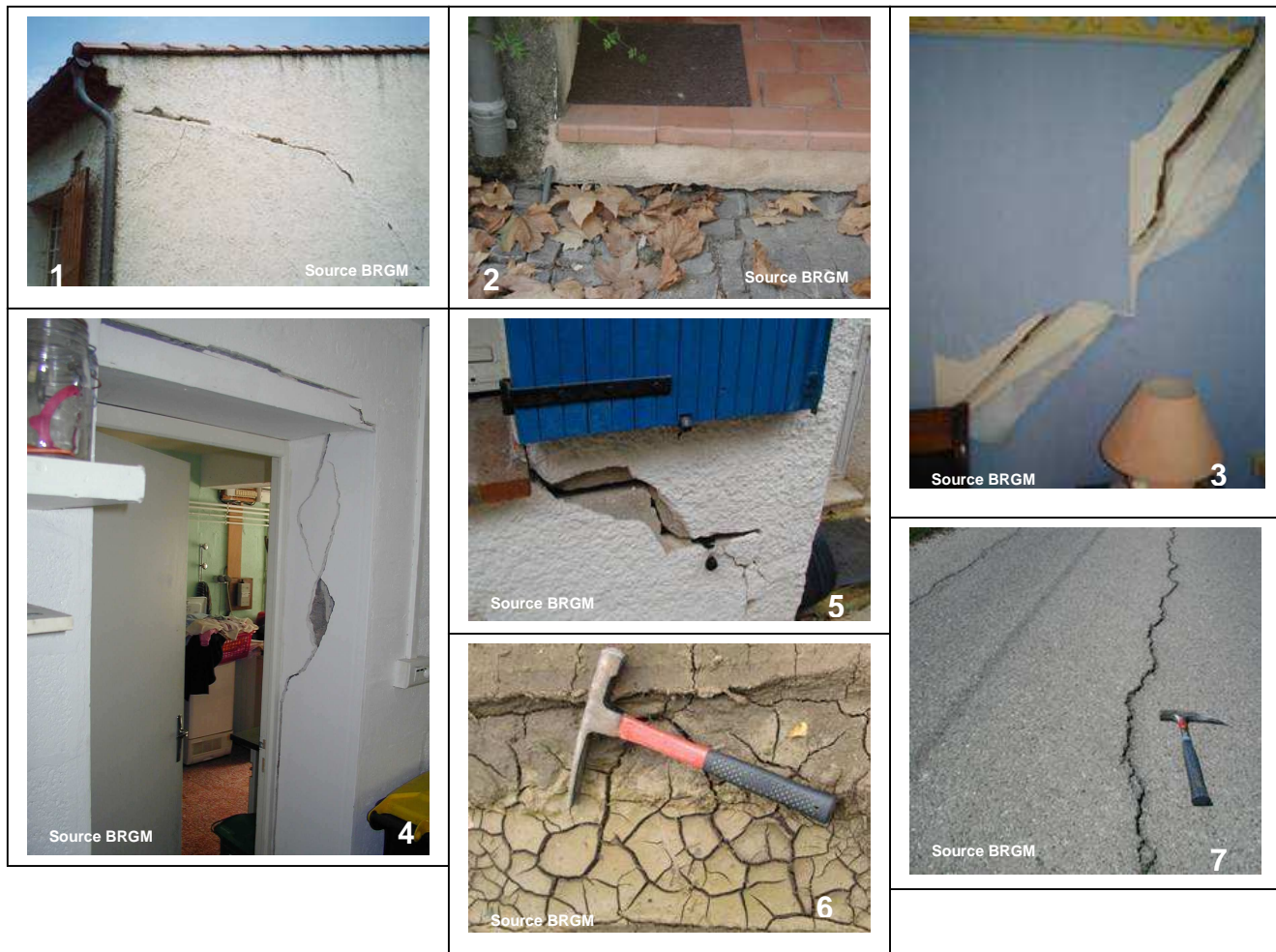


Les **fondations** sur semelle filante doivent être armées et **suffisamment profondes** pour s'affranchir de la zone superficielle où le sol est sensible à l'évaporation. A titre indicatif, on considère que cette profondeur d'ancrage, qui doit être au moins égale à celle imposée par la mise hors gel, doit atteindre **au minimum 0,80 m en zone d'aléa faible à moyen et 1,20 m en zone d'aléa fort**. Une construction sur **vide sanitaire** ou avec **sous-sol généralisé** est préférable à un simple dallage sur terre-plein. Un **radier généralisé**, conçu et réalisé dans les règles de l'art, peut aussi constituer une bonne alternative à un approfondissement des fondations. Les fondations doivent être **ancrées** de manière **homogène** sur tout le pourtour du bâtiment (ceci vaut notamment pour les terrains en pente (où l'ancrage aval doit être au moins aussi important que l'ancrage amont) ou à sous-sol hétérogène. En particulier, les sous-sols partiels qui induisent des hétérogénéités d'ancrage sont à éviter à tout prix.

La **structure** du bâtiment doit être suffisamment **rigide** pour résister à des mouvements différentiels, d'où l'importance des **chaînages horizontaux et verticaux convenablement armés**. Deux éléments de construction accolés et fondés de manière différente doivent être désolidarisés et munis de **joints de rupture** sur toute leur hauteur pour permettre des mouvements différentiels.

Tout élément de nature à provoquer des **variations saisonnières d'humidité** du terrain (arbre, drain, pompage ou au contraire infiltration localisée d'eaux pluviales ou d'eaux usées) doit être **le plus éloigné possible** de la construction. On considère en particulier que **l'influence d'un arbre** s'étend jusqu'à une **distance égale à au moins sa hauteur** à maturité. Sous la construction, le sol est à l'équilibre hydrique alors que tout autour il est soumis à évaporation saisonnière, ce qui tend à induire des différences de teneur en eau au droit des fondations. Pour l'éviter, il convient d'entourer la construction d'un dispositif, le plus large possible, sous forme de **trottoir périphérique** ou de **géomembrane enterrée**, qui protège sa périphérie immédiate de l'évaporation. En cas de **source de chaleur** en sous-

sol (chaudière notamment), les **échanges thermiques** à travers les parois doivent être **limités** par une isolation adaptée pour éviter d'aggraver la dessiccation du terrain en périphérie. Les canalisations enterrées d'eau doivent pouvoir subir des mouvements différentiels sans risque de rompre, ce qui suppose notamment des raccords souples au niveau des points durs.



Illustrations : 1 – Angle de maison fissuré ; 2 – Décollement du seuil de la maison ; 3 – Fissuration d'une cloison intérieure ; 4 – Fissuration d'un linteau à l'intérieur ; 5 – Fissuration du soubassement extérieur ; 6 – Forme de dessiccation d'un sol argileux ; 7 – Fissuration de la chaussée.

Pour plus d'informations sur les mesures de prévention à adopter pour construire sur sol sujet au retrait-gonflement, un dossier spécifique a été réalisé par le ministère en charge de l'environnement. Ce document est consultable sur le site www.prim.net, à l'adresse http://catalogue.prim.net/44_dppr-secheresse-v5tbd.pdf, il contient notamment des fiches détaillées décrivant les mesures à prendre pour limiter les dommages sur le bâti existant ou les constructions futures de maisons individuelles.

POUR EN SAVOIR PLUS

Dans le Var, une **carte départementale de l'aléa retrait-gonflement** a été réalisée par le BRGM en 2005-2007 (rapport BRGM/RP-55471-FR, avril 2007) et est accessible sur Internet (www.argiles.fr) depuis octobre 2008. Il est possible de la télécharger en même temps que le rapport d'étude correspondant qui précise les conditions de sa réalisation, la nature des données prises en compte et ses limites de validité.

Pour savoir quels sont les **risques naturels connus** dans la **commune d'Aiguine** et quels sont les **arrêtés de reconnaissance de l'état de catastrophe naturelle** dont la commune a déjà bénéficié, il est conseillé de consulter le site internet développé par le ministère en charge de l'environnement à l'adresse suivante : www.prim.net. Le document spécifique détaillant les mesures constructives préventives recommandées est également consultable sur le site www.prim.net.

Pour obtenir les **coordonnées de bureaux d'études géotechniques spécialisés**, il est possible de contacter l'Union Syndicale de Géotechnique à l'adresse suivante : Maison de l'Ingénierie - 3, rue Léon Bonnat - 75 016 Paris – Tél. : 01 44 30 49 00, ou via le site internet www.u-s-g.com.