

LE RISQUE DE TRANSPORT DE MATIERES DANGEREUSES TMD

I. QU'EST CE QUE LE RISQUE DE TRANSPORT DE MATIERES DANGEREUSES ?

Le risque de transport de matières dangereuses est consécutif à un accident se produisant lors du transport de matières dangereuses, par voie routière, ferroviaire, aérienne, d'eau ou par canalisation. Il peut entraîner des conséquences graves pour la population, les biens et/ou l'environnement.

II. QUELS SONT LES RISQUES POUR LA POPULATION ?

Les produits dangereux sont nombreux ; ils peuvent être inflammables, toxiques, explosifs, corrosifs ou radioactifs.

Les principaux dangers liés aux TMD sont :

- l'explosion occasionnée par un choc avec étincelles, par le mélange de produits avec des risques de traumatismes directs ou par l'onde de choc,
- l'incendie à la suite d'un choc, d'un échauffement, d'une fuite avec des risques de brûlures et d'asphyxie,
- la dispersion dans l'air (nuage toxique), l'eau et le sol de produits dangereux avec risques d'intoxication par inhalation, par ingestion ou par contact.

Ces manifestations peuvent être associées.

III. QUELS SONT LES RISQUES DANS LA COMMUNE ?

Le risque de transport de matières dangereuses dans la Commune est généré par un flux important de transit et de desserte.

Sont principalement concernées l'autoroute A.8, la RN.7 et surtout les lignes SNCF Marseille Vintimille et Les Arcs-Draguignan.

Les points sensibles sont les établissements recevant du public, les industries, les voiries, la Maison de retraite et le puits de captage.

A ce jour, deux accidents se sont produits : l'un en Avril 1990 dû à une fuite de carburant d'un wagon-citerne stationné dans la gare de triage, l'autre le 22 Février 1997 sur l'A.8 où un semi-remorque a heurté une glissière en béton.

Les accidents de TMD peuvent se produire pratiquement n'importe où dans la commune ; il semblerait toutefois opportun de limiter dans un premier temps l'information préventive sur les TMD aux axes supportant les plus grands flux de transport de matières dangereuses.

C'est pourquoi :

- la carte des plus grands flux de TMD figure pages 31 et 32.
- la carte des zones où doit être faite l'information préventive sur les TMD se trouve pages 37 et 38.

IV. QUELLES SONT LES MESURES PRISES DANS LA COMMUNE ?

PREVENTION :

- une réglementation rigoureuse portant sur :

- * la formation des personnels de conduite,
- * la construction de citernes, de canalisations selon les normes établies avec des contrôles techniques périodiques,
- * les règles strictes de circulation (vitesse, stationnement, itinéraires de déviation...),
- * l'identification et la signalisation des produits dangereux transportés ; code de danger, code matière, fiche de sécurité,

- la surveillance et l'alerte de la population, (sirène, haut-parleur, radio),

- les plans de secours TMD et ORSEC,

- une réglementation appropriée de la circulation dans la commune (poids lourds déviés)

PROTECTION :

- **En cas d'accident**, la population serait alertée par la sirène et par les Services municipaux qui la tiendraient également informée de toute évolution de la situation ou de toute évacuation au moyen de voitures haut-parleur.

V. QUE DOIT FAIRE L'INDIVIDU ? (voir aussi le risque industriel)

AVANT

- connaître les risques, le signal d'alerte et les consignes de confinement.

Le signal d'alerte comporte trois sonneries montantes et descendantes de chacune une minute.

PENDANT

- si vous êtes témoin de l'accident :

- * donner l'alerte (sapeurs-pompiers :18 ; police ou gendarmerie : 17) en précisant le lieu, la nature du moyen de transport, le nombre approximatif de victimes, le numéro du produit et le code danger, la nature du sinistre ;
- * s'il y a des victimes, ne pas les déplacer, sauf en cas d'incendie ; s'éloigner ;
- * si un nuage toxique vient vers vous : fuir selon un axe perpendiculaire au vent ; se mettre à l'abri dans un bâtiment (confinement) ou quitter rapidement la zone (éloignement) ; se laver en cas d'irritation et si possible se changer ;

- si vous entendez la sirène :

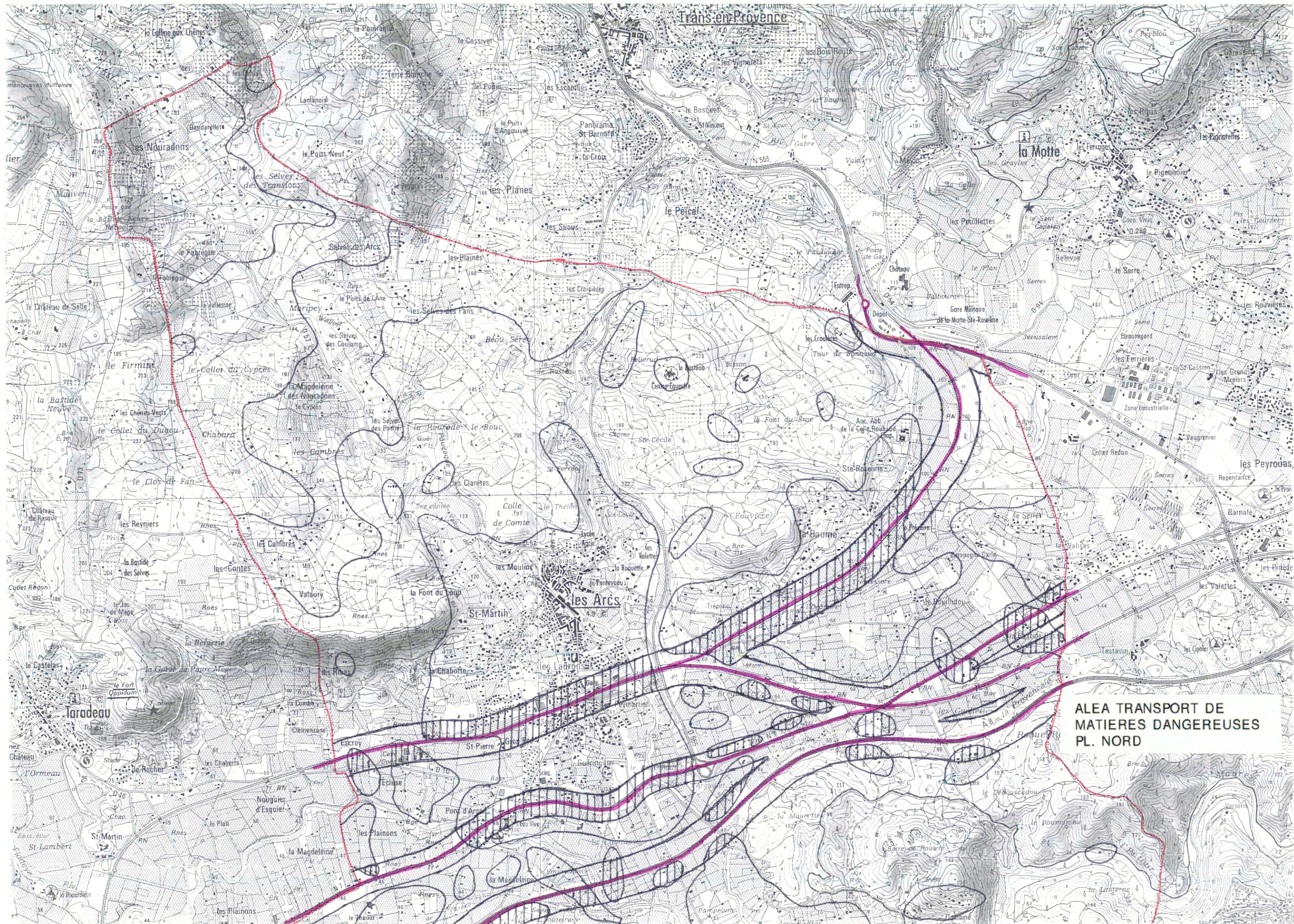
- * se confiner ;
- * boucher toutes les entrées d'air (portes, fenêtres, aérations, cheminées...), arrêter ventilation et climatisation ;
- * s'éloigner des portes et fenêtres ;
- * ne pas fumer ;
- * ne pas chercher à rejoindre les membres de sa famille (ils sont eux aussi protégés) ;
- * ne pas téléphoner ;
- * ne sortir qu'en fin d'alerte ou sur ordre d'évacuation.

APRES

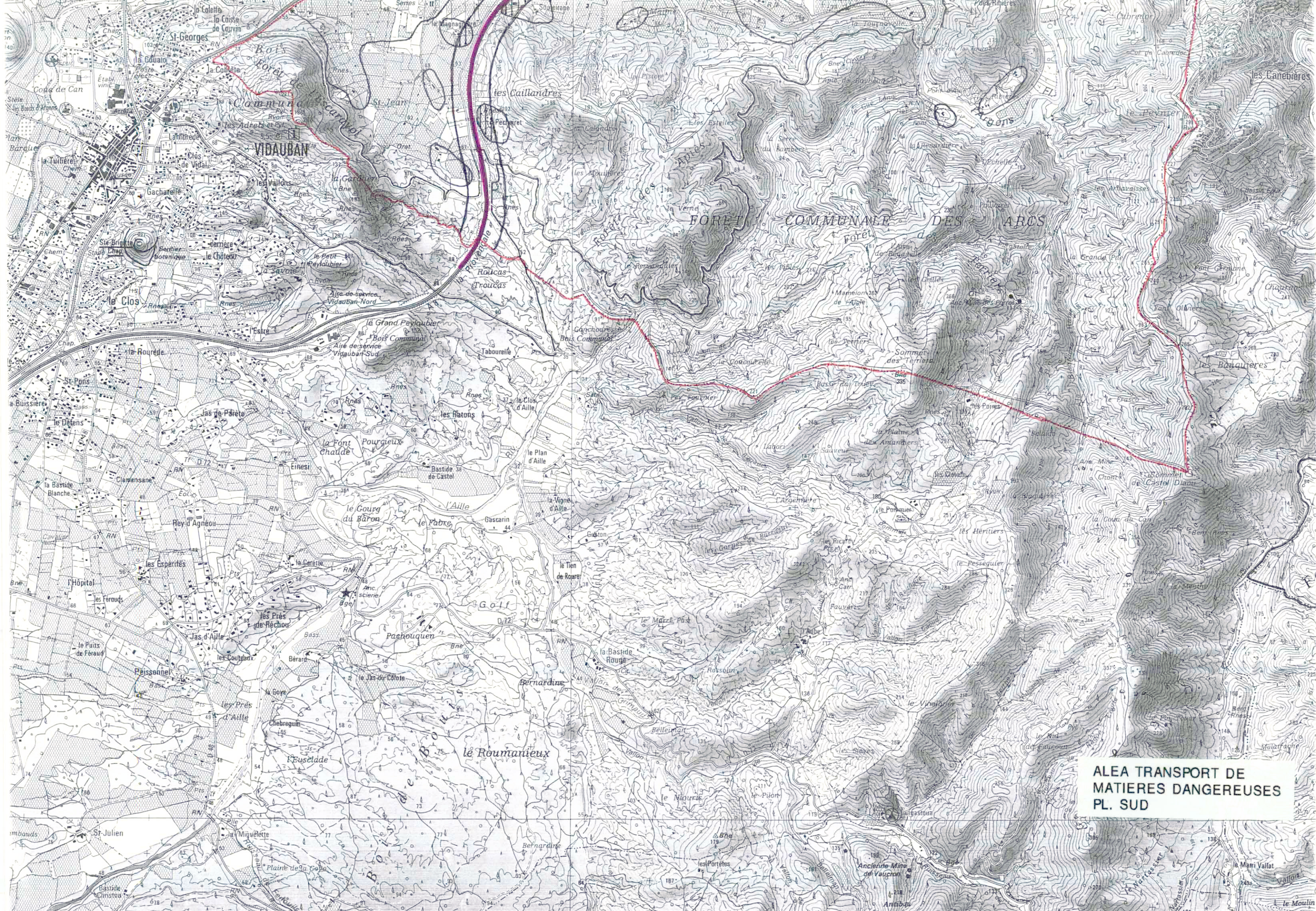
- si vous êtes confiné, à la fin de l'alerte (radio ou signal sonore de 30 secondes) : aérez le local où vous étiez.

VI. OU SE RENSEIGNER ?

- La Mairie: 04.94.47.56.70.
- La Direction Départementale de l'Équipement :04.94.46.83.83.
- La S.N.C.F. : 04.94.24.30.00.
- D.R.I.R.E : Subdivision du Var : 04.94.08.66.00.
- Conseil Général - D.I.T. (Direction des Infrastructures et des Transports) :
04.94.18.62.33.



**ALEA TRANSPORT DE
MATIERES DANGEREUSES
PL. NORD**



ALEA TRANSPORT DE
MATIERES DANGEREUSES
PL. SUD

IV. QUELLES SONT LES MESURES PRISES DANS LA COMMUNE ?

PREVENTION

- **études multiples** (géologiques, de dangers...) réalisées par l'exploitant avant la construction du barrage,
- **surveillance et contrôle** pendant la construction du barrage,
- **visites et surveillance régulières** par l'exploitant et les Services de l'Etat,
- **réglementation de l'aménagement** dans les zones les plus exposées,
- **information de la population** et essais réguliers des sirènes (corne de brume),
- **plans de secours et d'alerte** avec plusieurs niveaux :
 - * vigilance renforcée : surveillance permanente par l'exploitant,
 - * alerte n° 1 pour les autorités : sérieuses préoccupations (cote maximale atteinte...),
 - * alerte n° 2 pour la population de la zone du "quart d'heure" par corne de brume : évacuation immédiate, danger imminent (cote > cote maximale),
 - * alerte n° 3 : rupture constatée,
 - * fin d'alerte : émission sonore continue de 30 secondes.

PROTECTION.

- **En cas de danger** la population serait alertée par la Mairie au moyen de la sirène et serait avertie d'une éventuelle évacuation par voitures haut-parleur.
- Les possibilités d'hébergement sur la Commune sont les Salles municipales.

V. QUE DOIT FAIRE L'INDIVIDU ?

AVANT

- connaître les risques, le système spécifique d'alerte pour la zone du "quart d'heure", les points hauts sur lesquels se réfugier, les moyens et les itinéraires d'évacuation.

AU SIGNAL D'ALERTE

- le reconnaître,
- gagner immédiatement les points les plus hauts les plus proches cités dans les plans de secours ou à défaut les étages supérieurs d'un immeuble élevé et solide,
- ne pas prendre l'ascenseur,
- ne pas revenir sur ses pas,
- ne pas aller chercher ses enfants à l'école,
- attendre les consignes des autorités ou le signal de fin d'alerte pour quitter son abri.

VI. OU S'INFORMER ?

- En Mairie : 04.94.47.56.70.
- En Préfecture : 04.94.18.83.83.