

LE RISQUE INONDATION

I. QU'EST-CE QU'UNE INONDATION ?

Une inondation est une submersion plus ou moins rapide d'une zone, avec des hauteurs d'eau variables ; elle est due à une augmentation du débit d'un cours d'eau provoquée par des pluies importantes et durables.

II. COMMENT SE MANIFESTE-T-ELLE ?

Elle peut se traduire par :

- des inondations de plaine : un débordement du cours d'eau, une remontée de la nappe phréatique, une stagnation des eaux pluviales, (I.P.)
- des crues torrentielles (Vaison-la-Romaine), (C.T.)
- un ruissellement en secteur urbain (Nîmes), (R.U.)

L'ampleur de l'inondation est fonction de :

- l'intensité et la durée des précipitations,
- la surface et la pente du bassin versant,
- la couverture végétale et la capacité d'absorption du sol,
- la présence d'obstacles à la circulation des eaux...

Elle peut être aggravée, à la sortie de l'hiver, par la fonte des neiges.

III. QUELS SONT LES RISQUES D'INONDATION DANS LA COMMUNE ?

La commune est soumise aux risques d'inondation de plaine, de crue torrentielle et de ruissellement urbain générés principalement par la rivière Issole qui la traverse d'ouest en est ainsi que par le ruisseau de Pératier qui fonctionne en régime karsique avec des pertes dans le sol relativement importantes. Il conviendrait de surveiller l'entretien de ce ru.

Les crues mémorables de l'Issole sont celles de 1958, 1966 et, plus récemment celles de 1998 et 1999 où la partie sud du village a été submergée par 40 cm d'eau durant 24 heures.

Les points sensibles sont : les établissements scolaires, crèche et garderie, voirie (plus particulièrement au sud du village), les vignes et quelques habitations situées dans les parties basses.

En fonction des différentes études menées dans la commune :

- la carte de l'aléa risque inondation figure page 15,
- la carte des zones où il convient de faire l'information préventive se trouve page 25.

IV . QUELLES SONT LES MESURES PRISES DANS LA COMMUNE ?

PREVENTION :

- **l'aménagement** des cours d'eau et des bassins versants : curage, couverture végétale, barrage, digue..., la construction d'un chenal de crue pour la déviation,
- **le repérage des zones exposées** : étude IPS'EAU de 1994 (Ministère de l'Environnement) et étude hydraulique HGM-Environnement de Mai 1999 réalisée en relation avec le Conseil général du Var dans le cadre de la déviation,
- **l'interdiction de construire** dans les zones les plus exposées, les mesures restrictives sont reprises dans le plan d'occupation des sols (POS) consultable en Mairie,
- **l'élaboration et la mise en place, si besoin, de plans de secours** au niveau du département : plan de secours spécialisé pour les inondations, plan ORSEC, plan rouge, plan d'urgence communal,
- **l'information préventive de la population** est réalisée par le biais d'un document d'information municipal, de diffusions dans le bulletin municipal et d'articles de presse,
- **l'alerte** : en cas de danger, le Préfet prévient le Maire qui transmet à la population et prend les mesures de protection immédiate.

PROTECTION

- **En cas de danger**, la population serait alertée au moyen de la sirène et du téléphone par les services de la Mairie. Une cellule de crise serait organisée par le maire à la mairie.
- La population serait tenue informée de l'évolution de la situation et avertie d'une éventuelle évacuation par les services de la mairie.
- Des points de regroupement sont prévus à l'hôtel de ville, place Noël Blache et à la mairie de Besse. Les possibilités d'hébergement sur la commune sont la salle polyvalente.

V. QUE DOIT FAIRE LA POPULATION ?

AVANT :

- prévoir les gestes essentiels :
 - * fermer portes et fenêtres,
 - * couper le gaz et l'électricité,
 - * mettre les produits au sec,
 - * amarrer les cuves,
 - * faire une réserve d'eau potable,
 - * prévoir l'évacuation.

PENDANT :

- s'informer de la montée des eaux (radio, mairie...),
- couper l'électricité,
- n'évacuer qu'après en avoir reçu l'ordre.

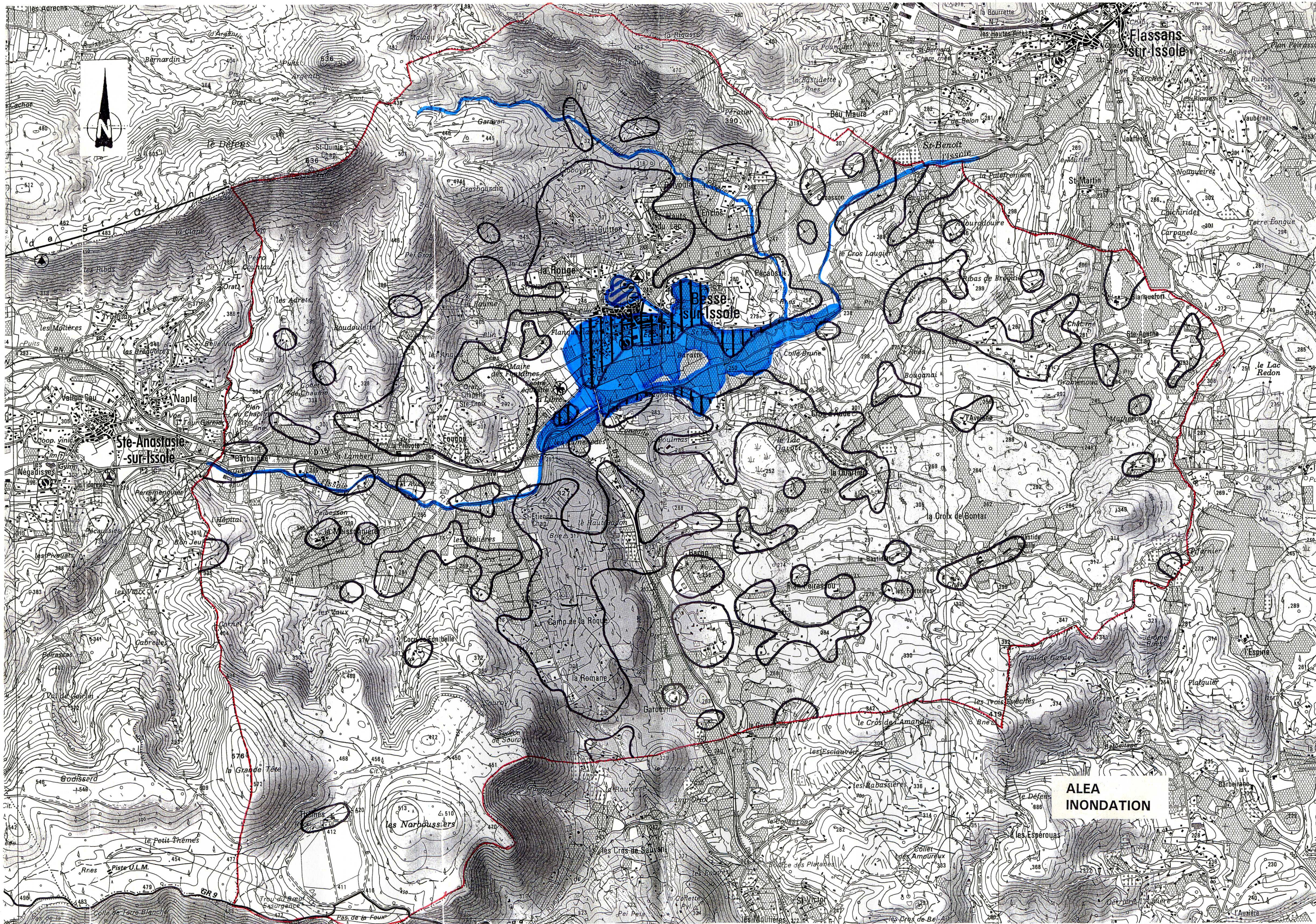
APRES :

- aérer et désinfecter les pièces,
- chauffer dès que possible,
- ne rétablir l'électricité que sur une installation sèche.

Dans tous les cas, ne pas s'engager (à pied ou en voiture) dans une zone inondée.

VI. OU S'INFORMER ?

- A la Mairie : 04.94.69.70.04,
- Auprès de la Direction Départementale de l'Équipement : 04.94.46.83.83.
- Auprès de la Direction Départementale de l'Agriculture et de la Forêt : 04.94.92.47.00.



ALEA
INONDATION