

LE RISQUE INONDATION

I. QU'EST-CE QU'UNE INONDATION ?

Une inondation est une submersion plus ou moins rapide d'une zone, avec des hauteurs d'eau variables ; elle est due à une augmentation du débit d'un cours d'eau provoquée par des pluies importantes et durables.

II. COMMENT SE MANIFESTE-T-ELLE ?

Elle peut se traduire par :

- des inondations de plaine : un débordement du cours d'eau, une remontée de la nappe phréatique, une stagnation des eaux pluviales, (I.P.)
- des crues torrentielles (Vaison-la-Romaine), (C.T.)
- un ruissellement en secteur urbain (Nîmes), (R.U.)

L'ampleur de l'inondation est fonction de :

- l'intensité et la durée des précipitations,
- la surface et la pente du bassin versant,
- la couverture végétale et la capacité d'absorption du sol,
- la présence d'obstacles à la circulation des eaux...

Elle peut être aggravée, à la sortie de l'hiver, par la fonte des neiges.

III. QUELS SONT LES RISQUES D'INONDATION DANS LA COMMUNE ?

La commune est soumise à un risque d'inondation de plaine, de crues torrentielles et de ruissellements urbains, généré par le fleuve Argens qui coule d'ouest en est dans une étroite vallée en limite nord de la commune et par son affluent le Cauron qui traverse la commune dans le sens sud-nord. Ces inondations sont la plupart du temps dues au mauvais entretien de la rivière et de ses berges.

Les points sensibles sont : la rue Octave Gérard (pont sur la D.35), les habitations en aval du pont de la D.35 et la station d'épuration pour le Cauron, puis lieu-dit les Prés de la Cadette pour l'Argens.

En fonction des différentes études menées dans la commune :

- la carte de l'aléa risque inondation figure page 15,
- la carte des zones où il convient de faire l'information préventive se trouve page 29.

IV. QUELLES SONT LES MESURES PRISES DANS LA COMMUNE ?

PREVENTION :

- **l'aménagement** des cours d'eau et des bassins versants : curage, couverture végétale, barrage, digue...,
- **le repérage des zones exposées** (une étude est en cours réalisée par le SIVU du Bassin le Cauron),
- **l'interdiction de construire** dans les zones les plus exposées, les mesures restrictives étant reprises dans le plan d'occupation des sols (POS) consultable en Mairie,
- **la surveillance visuelle** de la montée des eaux,
- **l'élaboration et la mise en place, si besoin, de plans de secours** au niveau du département : plan de secours spécialisé pour les inondations, plan ORSEC, plan rouge, plan d'urgence communal,
- **l'information de la population.**
- **l'alerte** : en cas de danger, le Préfet prévient le Maire qui transmet à la population et prend les mesures de protection immédiate.

PROTECTION

- **En cas de danger**, la population serait alertée au moyen du porte à porte par les services de la Mairie et **une organisation** de crise est prévue par la commune.
- En cas d'évolution de la situation ou d'une éventuelle évacuation, la population serait avertie par la Mairie.
- **Des points de regroupement** sont prévus en Mairie et **les possibilités d'hébergement** sur la commune sont la salle des fêtes.

V. QUE DOIT FAIRE LA POPULATION ?

AVANT :

- prévoir les gestes essentiels :
 - * fermer portes et fenêtres,
 - * couper le gaz et l'électricité,
 - * mettre les produits au sec,
 - * amarrer les cuves,
 - * faire une réserve d'eau potable,
 - * prévoir l'évacuation.

PENDANT :

- s'informer de la montée des eaux (radio, mairie...),
- couper l'électricité,
- n'évacuer qu'après en avoir reçu l'ordre.

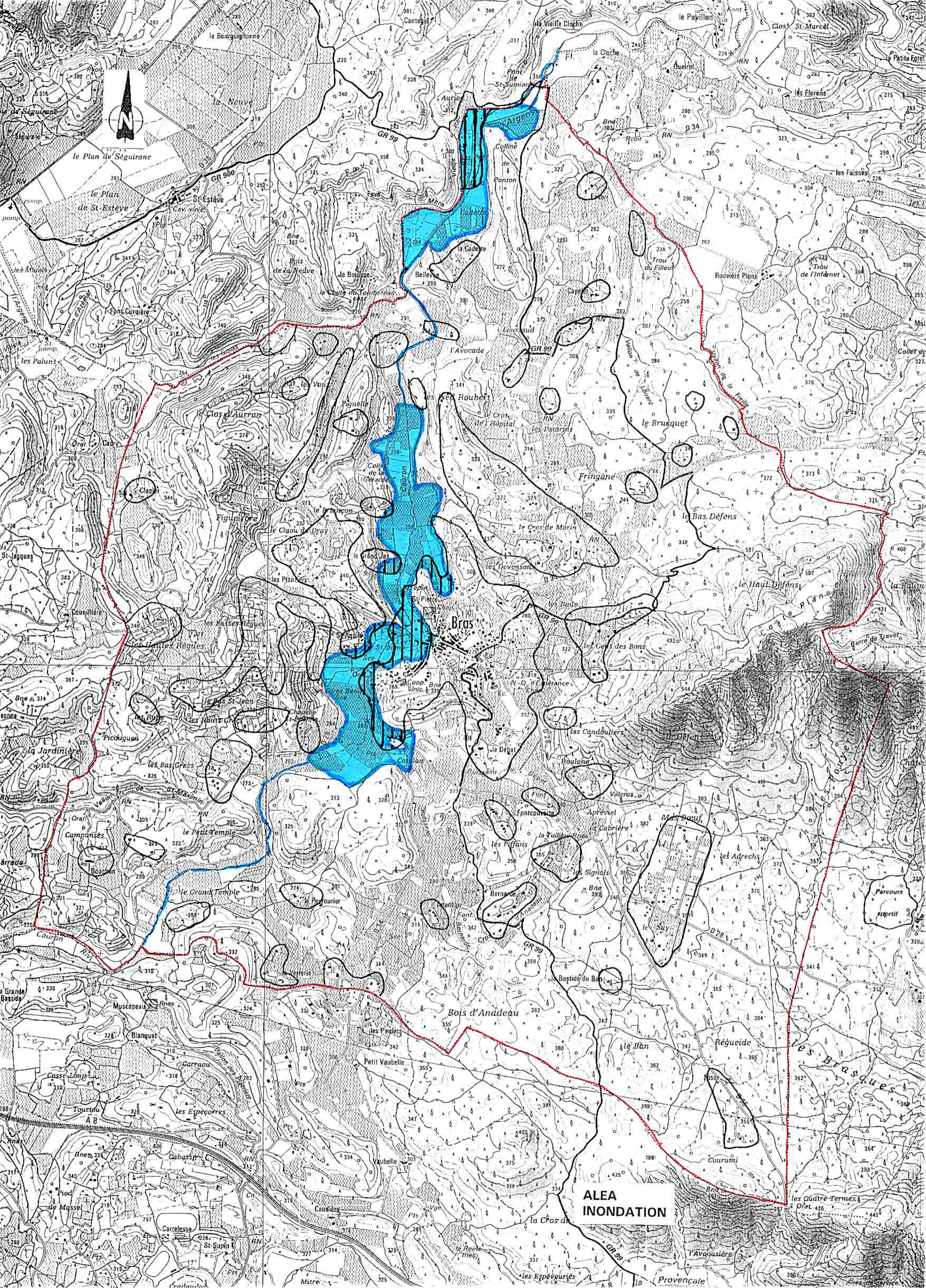
APRES :

- aérer et désinfecter les pièces,
- chauffer dès que possible,
- ne rétablir l'électricité que sur une installation sèche.

Dans tous les cas, ne pas s'engager (à pied ou en voiture) dans une zone inondée.

VI. OU S'INFORMER ?

- La Mairie : 04.94.37.23.40.
- La Direction Départementale de l'Équipement : 04.94.46.83.83.
- La Direction Départementale de l'Agriculture et de la Forêt : 04.94.36.47.00.



**ALEA
INONDATION**