

LE RISQUE DE TRANSPORT DE MATIERES DANGEREUSES TMD

I. QU'EST CE QUE LE RISQUE DE TRANSPORT DE MATIERES DANGEREUSES ?

Le risque de transport de matières dangereuses est consécutif à un accident se produisant lors du transport de matières dangereuses, par voie routière, ferroviaire, aérienne, d'eau ou par canalisation. Il peut entraîner des conséquences graves pour la population, les biens et/ou l'environnement.

II. QUELS SONT LES RISQUES POUR LA POPULATION ?

Les produits dangereux sont nombreux ; ils peuvent être inflammables, toxiques, explosifs, corrosifs ou radioactifs.

Les principaux dangers liés aux TMD sont :

- l'explosion occasionnée par un choc avec étincelles, par le mélange de produits... avec des risques de traumatismes directs ou par l'onde de choc,
- l'incendie à la suite d'un choc, d'un échauffement, d'une fuite... avec des risques de brûlures et d'asphyxie,
- la dispersion dans l'air (nuage toxique), l'eau et le sol de produits dangereux avec risques d'intoxication par inhalation, par ingestion ou par contact.

Ces manifestations peuvent être associées.

III. QUELS SONT LES RISQUES DANS LA COMMUNE ?

Le risque de transport de matières dangereuses est généré par un flux important de transit et de desserte (dans une moindre proportion) sur l'A.51, la RN.97, la RD.14 (desserte de la BAN Cuers-Pierrefeu), la RD.43 et la ligne SNCF Paris-Vintimille.

A ce jour, deux accidents ont eu lieu :

- l'un en Décembre 1997 sur la RD.43 occasionné par une collision entre 2 véhicules légers (1 tué) et un tracteur routier avec semi-remorque transportant des matières dangereuses,
- l'autre en Mars 2000 où la remorque d'un camion citerne chargé de 12 000 litres de kérosène s'est renversée à la hauteur de la sortie de l'autoroute de Cuers Nord, au rond-point d'Escota.

Sur ces axes, les points sensibles sont : la station d'épuration, le central téléphonique, la voirie, les cours d'eaux, le transformateur EDF, et les puits de captage.

Les accidents de TMD peuvent se produire pratiquement n'importe où dans la commune ; il semblerait toutefois opportun de limiter dans un premier temps l'information préventive sur les TMD aux axes supportant les plus grands flux de transport de matières dangereuses.

C'est pourquoi :

- les cartes des plus grands flux de TMD figurent pages 26 et 27,
- les cartes des zones où doit être faite l'information préventive sur les TMD se trouvent pages 30 et 31.

IV. QUELLES SONT LES MESURES PRISES DANS LA COMMUNE ?

PREVENTION :

- une réglementation rigoureuse portant sur :

- * la formation des personnels de conduite,
- * la construction de citernes, de canalisations selon les normes établies avec des contrôles techniques périodiques,
- * les règles strictes de circulation (vitesse, stationnement, itinéraires de déviation...),
- * l'identification et la signalisation des produits dangereux transportés ; code de danger, code matière, fiche de sécurité,

- la surveillance et l'alerte de la population, (sirène, haut-parleur, radio),

- les plans de secours TMD et ORSEC ;

- **une réglementation appropriée** de la circulation dans la commune (Ex. interdiction de circuler des poids lourds de plus de 15 T dans la traversée d'agglomération).

- le captage d'un flux de produits liquides dangereux sur le CD.43 La Bigue-Cuers-Brignoles.

PROTECTION :

- **En cas d'accident**, la population serait alertée par la Police municipale et par les Sapeurs-Pompiers au moyen de hauts-parleurs. Elle serait également informée de l'évolution de la situation et d'une éventuelle évacuation par les services municipaux, la gendarmerie et la police municipale.

- Les points de regroupement prévus et les possibilités d'hébergement sur la commune sont le gymnase, le restaurant scolaire, l'Oustaou Pertouti.

V. QUE DOIT FAIRE L'INDIVIDU ? (voir aussi le risque industriel)

AVANT

- connaître les risques, le signal d'alerte et les consignes de confinement.

Le signal d'alerte comporte trois sonneries montantes et descendantes de chacune une minute.

PENDANT

- si vous êtes témoin de l'accident :

- * donner l'alerte (sapeurs-pompiers :18 ; police ou gendarmerie : 17) en précisant le lieu, la nature du moyen de transport, le nombre approximatif de victimes, le numéro du produit et le code danger, la nature du sinistre ;

- * s'il y a des victimes, ne pas les déplacer, sauf en cas d'incendie ; s'éloigner ;

- * si un nuage toxique vient vers vous : fuir selon un axe perpendiculaire au vent ; se mettre à l'abri dans un bâtiment (confinement) ou quitter rapidement la zone (éloignement) ; se laver en cas d'irritation et si possible se changer ;

- si vous entendez la sirène :

- * se confiner ;

- * boucher toutes les entrées d'air (portes, fenêtres, aérations, cheminées...), arrêter ventilation et climatisation ;

- * s'éloigner des portes et fenêtres ;

- * ne pas fumer ;

- * ne pas chercher à rejoindre les membres de sa famille (ils sont eux aussi protégés) ;

- * ne pas téléphoner ;

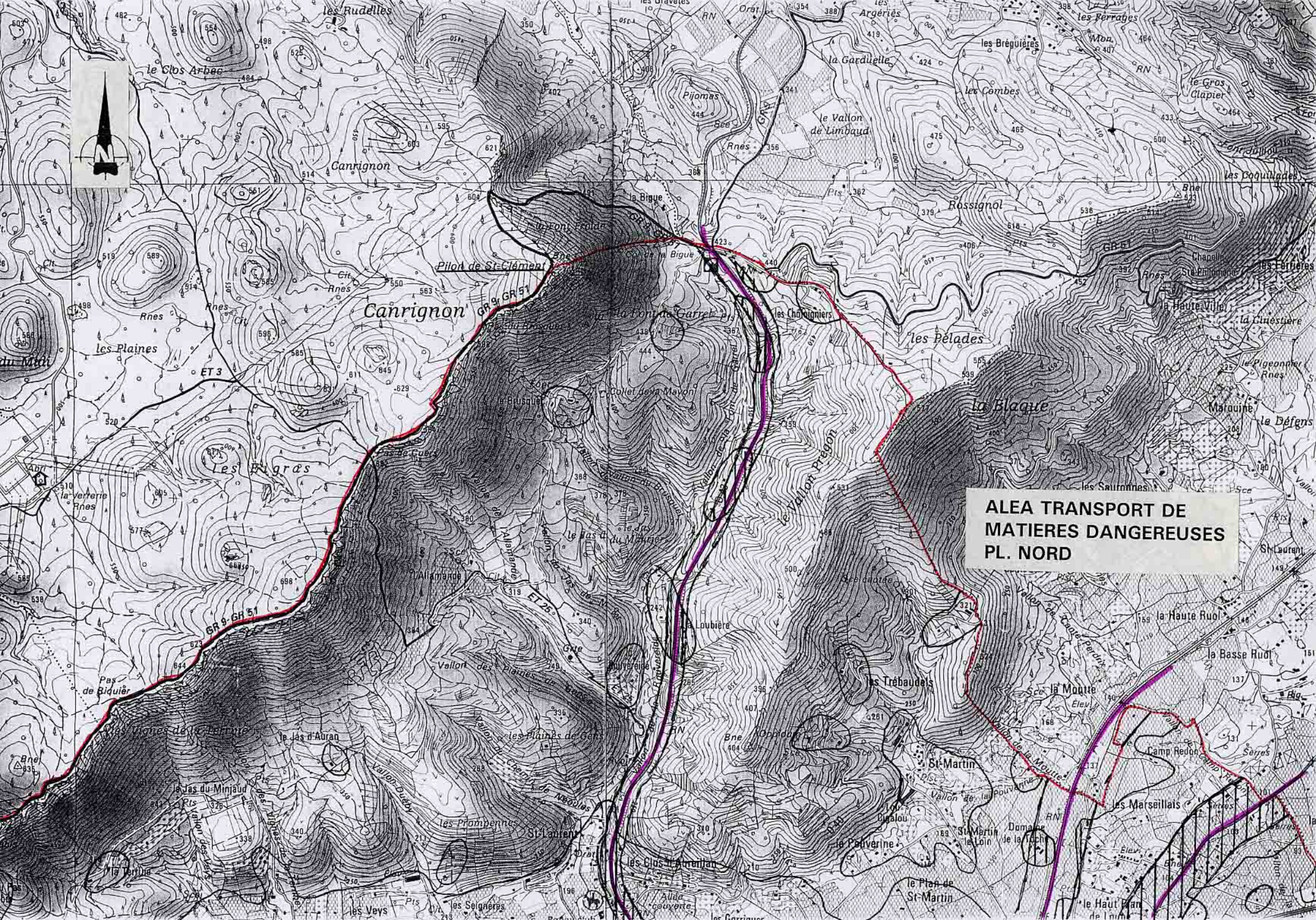
- * ne sortir qu'en fin d'alerte ou sur ordre d'évacuation.

APRES

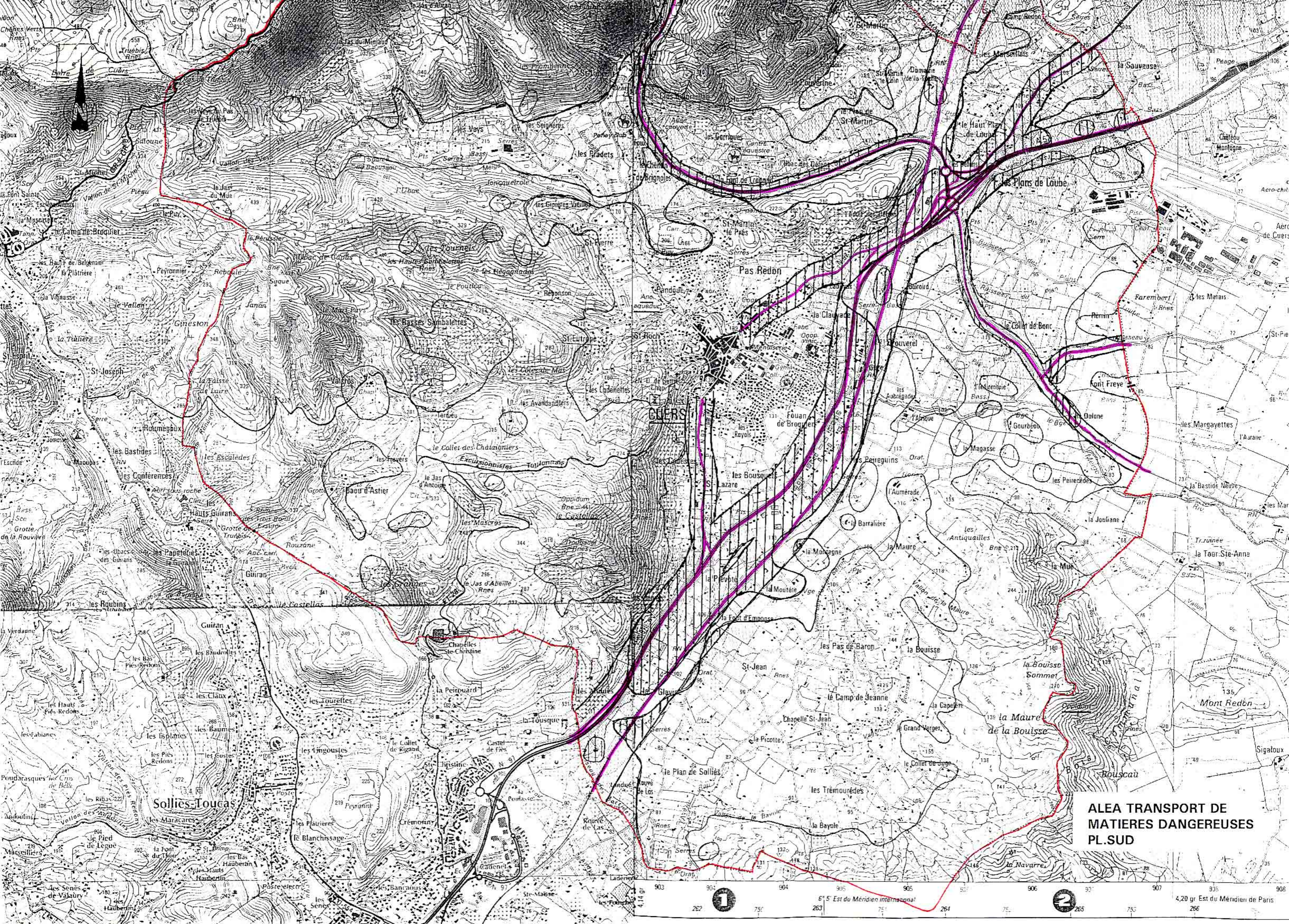
- si vous êtes confiné, à la fin de l'alerte (radio ou signal sonore de 30 secondes) : aérez le local où vous étiez.

VI. OU SE RENSEIGNER ?

- La Mairie: 04.94.13.50.70
- La Direction Départementale de l'Équipement :04.94.46.83.83.
- La S.N.C.F.
- D.R.I.R.E : Subdivision du Var : 04.94.08.66.00.
- Conseil Général - D.I.T. (Direction des Infrastructures et des Transports) : 04.94.18.62.33.



**ALEA TRANSPORT DE
MATIERES DANGEREUSES
PL. NORD**



**ALEA TRANSPORT DE
MATIERES DANGEREUSES
PL.SUD**