

LE RISQUE DE TRANSPORT DE MATIERES DANGEREUSES TMD

I. QU'EST CE QUE LE RISQUE DE TRANSPORT DE MATIERES DANGEREUSES ?

Le risque de transport de matières dangereuses est consécutif à un accident se produisant lors du transport de matières dangereuses, par voie routière, ferroviaire, aérienne, d'eau ou par canalisation. Il peut entraîner des conséquences graves pour la population, les biens et/ou l'environnement.

II. QUELS SONT LES RISQUES POUR LA POPULATION ?

Les produits dangereux sont nombreux ; ils peuvent être inflammables, toxiques, explosifs, corrosifs ou radioactifs.

Les principaux dangers liés aux TMD sont :

- l'explosion occasionnée par un choc avec étincelles, par le mélange de produits...avec des risques de traumatismes directs ou par l'onde de choc,
- l'incendie à la suite d'un choc, d'un échauffement, d'une fuite... avec des risques de brûlures et d'asphyxie,
- la dispersion dans l'air (nuage toxique), l'eau et le sol de produits dangereux avec risques d'intoxication par inhalation, par ingestion ou par contact.

Ces manifestations peuvent être associées.

III. QUELS SONT LES RISQUES DANS LA COMMUNE ?

Le risque de transport de matières dangereuses dans la Commune est généré par un flux de transit important et la présence de 2 stations-services sur la RN.97 dans l'agglomération.

Sont principalement concernées l'autoroute A.57, la RN.97 et la ligne SNCF Paris-Vintimille.

A ce jour aucun incident n'est intervenu sur le territoire communal.

Les accidents de TMD peuvent se produire pratiquement n'importe où dans la commune ; il semblerait toutefois opportun de limiter dans un premier temps l'information préventive sur les TMD aux axes supportant les plus grands flux de transport de matières dangereuses.

C'est pourquoi :

- la carte des plus grands flux de TMD figure à la page 19,
- la carte des zones où doit être faite l'information préventive sur les TMD se trouve à la page 21.

IV. QUELLES SONT LES MESURES PRISES DANS LA COMMUNE ?

PREVENTION :

- une réglementation rigoureuse portant sur :

- * la formation des personnels de conduite,
- * la construction de citernes, de canalisations selon les normes établies avec des contrôles techniques périodiques,
- * les règles strictes de circulation (vitesse, stationnement, itinéraires de déviation...),
- * l'identification et la signalisation des produits dangereux transportés ; code de danger, code matière, fiche de sécurité,

- la surveillance et l'alerte de la population, (sirène, haut-parleur, radio),

- les plans de secours TMD et ORSEC.

- information préventive au moyen du Bulletin municipal.

PROTECTION :

- **En cas de danger**, la population serait alertée par la sirène des pompiers, par la Mairie ou par la Gendarmerie.

- La population serait tenue informée de l'évolution de la situation par la Mairie et serait avertie d'une éventuelle évacuation par les pompiers, les gendarmes et la Mairie.

- Des points de regroupement sont prévus à la Salle polyvalente. Les possibilités d'hébergement sont : la salle polyvalente, quartier Pont de Maurice (300 personnes), l'école primaire place P. Bert (500 personnes), la cantine et annexes diverses Quartier Canassan (100 personnes).

V. QUE DOIT FAIRE L'INDIVIDU ?

AVANT

- connaître les risques, le signal d'alerte et les consignes de confinement.

Le signal d'alerte comporte trois sonneries montantes et descendantes de chacune une minute.

PENDANT

- si vous êtes témoin de l'accident :

* donner l'alerte (sapeurs-pompiers :18 ; police ou gendarmerie : 17) en précisant le lieu, la nature du moyen de transport, le nombre approximatif de victimes, le numéro du produit et le code danger, la nature du sinistre ;

* s'il y a des victimes, ne pas les déplacer, sauf en cas d'incendie ; s'éloigner ;

* si un nuage toxique vient vers vous : fuir selon un axe perpendiculaire au vent ; se mettre à l'abri dans un bâtiment (confinement) ou quitter rapidement la zone (éloignement) ; se laver en cas d'irritation et si possible se changer

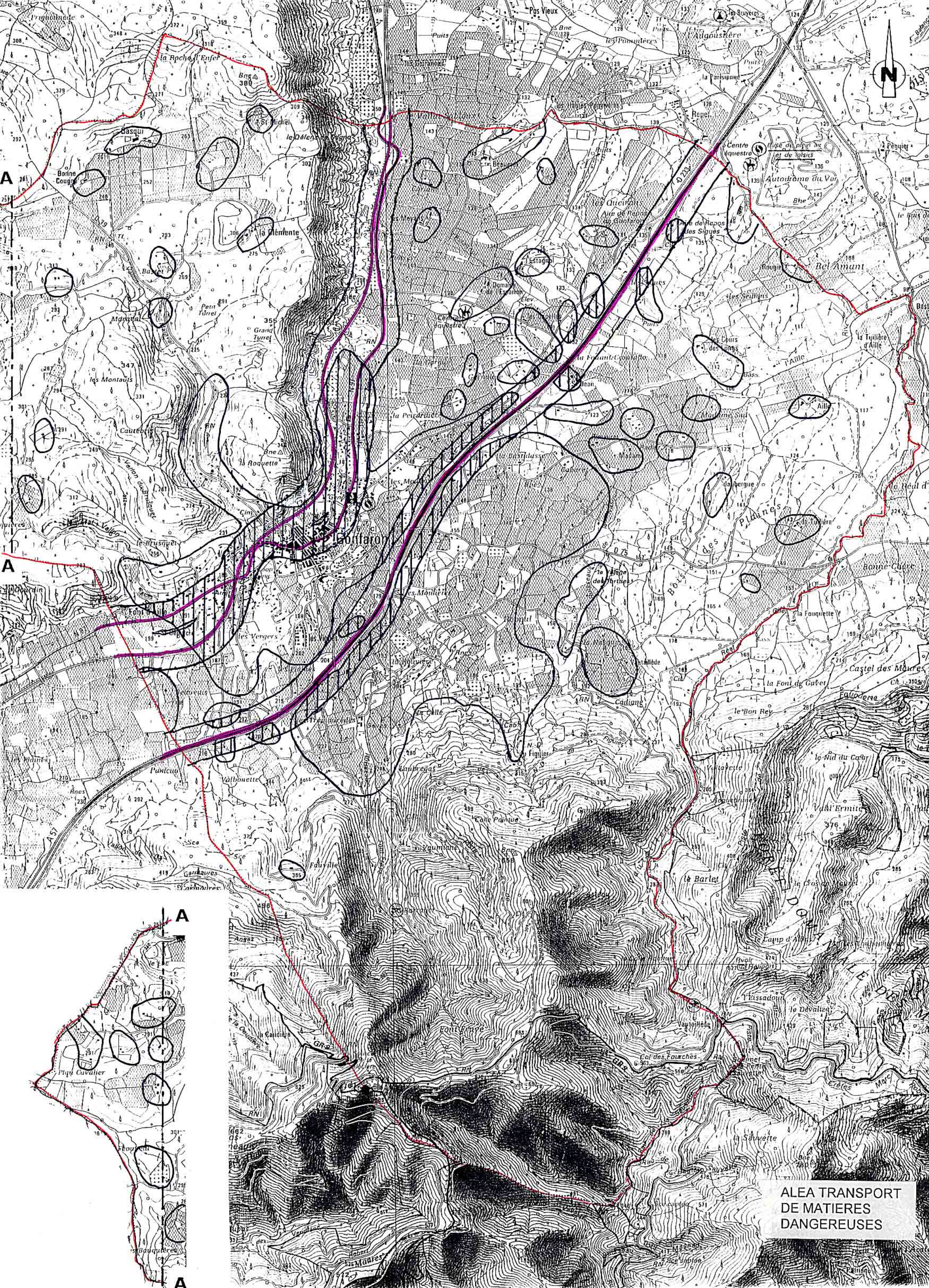
- si vous entendez la sirène :
 - * se confiner ;
 - * boucher toutes les entrées d'air (portes, fenêtres, aérations, cheminées...),arrêter ventilation et climatisation ;
 - * s'éloigner des portes et fenêtres ;
 - * ne pas fumer ;
 - * ne pas chercher à rejoindre les membres de sa famille (ils sont eux aussi protégés) ;
 - * ne pas téléphoner ;
 - * ne sortir qu'en fin d'alerte ou sur ordre d'évacuation.

APRES

- si vous êtes confiné, à la fin de l'alerte (radio ou signal sonore de 30 secondes) : aérez le local où vous étiez.

VI. OU SE RENSEIGNER ?

- La Mairie: 04.94.78.30.05.
- La Direction Départementale de l'Equipement :04.94.46.83.83.
- La S.N.C.F. : Chef régulateur 04.95.04.11.29.
- D.R.I.R.E : Subdivision du Var : 04.94.08.66.00.
- Conseil Général - D.I.T. (Direction des Infrastructures et des Transports) : 04.94.18.62.33.



A

A

A

A

ALEA TRANSPORT DE MATIERES DANGEREUSES