

LE RISQUE INONDATION

I. QU'EST-CE QU'UNE INONDATION ?

Une inondation est une submersion plus ou moins rapide d'une zone, avec des hauteurs d'eau variables ; elle est due à une augmentation du débit d'un cours d'eau provoquée par des pluies importantes et durables.

II. COMMENT SE MANIFESTE-T-ELLE ?

Elle peut se traduire par :

- des inondations de plaine : un débordement du cours d'eau, une remontée de la nappe phréatique, une stagnation des eaux pluviales, (I.P.)
- des crues torrentielles (Vaison-la-Romaine), (C.T.)
- un ruissellement en secteur urbain (Nîmes), (R.U.)

L'ampleur de l'inondation est fonction de :

- l'intensité et la durée des précipitations,
- la surface et la pente du bassin versant,
- la couverture végétale et la capacité d'absorption du sol,
- la présence d'obstacles à la circulation des eaux...

Elle peut être aggravée, à la sortie de l'hiver, par la fonte des neiges.

III. QUELS SONT LES RISQUES D'INONDATION DANS LA COMMUNE ?

Le territoire communal est soumis au risque de crues torrentielles et ruissellements urbains générés principalement par la rivière La Ribeirotte, affluent de l'Argens. Ces inondations sont la plupart du temps dues au mauvais entretien de la rivière et de ses berges.

Les points sensibles sont : le lotissement des Ribeirottes, le quartier Sainte-Catherine, le voisinage du pont sur la RD.224 et du Pont Rouge.

En fonction des différentes études menées dans la commune :

- les cartes de l'aléa risque inondation figurent pages 16 et 17,
- les cartes des zones où il convient de faire l'information préventive se trouvent pages 30 et 31.

IV. QUELLES SONT LES MESURES PRISES DANS LA COMMUNE ?

PREVENTION :

- **l'aménagement** des cours d'eau et des bassins versants : curage, couverture végétale, barrage, digue..., création de bassins de rétention,
- **le repérage des zones exposées**
- **l'interdiction de construire** dans les zones les plus exposées, les mesures restrictives devant être reprises dans le plan d'occupation des sols (POS) consultable en Mairie,
- **l'élaboration et la mise en place, si besoin, de plans de secours** au niveau du département : plan de secours spécialisé pour les inondations, plan ORSEC, plan rouge, plan d'urgence communal,
- **l'information de la population** (en projet),
- **l'alerte** : en cas de danger, le Préfet prévient le Maire qui transmet à la population et prend les mesures de protection immédiate.

PROTECTION

- **En cas de danger**, la population serait alertée par la Mairie au moyen du porte à porte et **une organisation de crise** est prévue sur la commune.
- En cas d'évolution de la situation ou d'une éventuelle évacuation, la population serait avertie par la Mairie et la Gendarmerie.
- **Les possibilités d'hébergement** sur la commune sont la Maison de l'Environnement (60 lits).

V. QUE DOIT FAIRE LA POPULATION ?

AVANT :

- prévoir les gestes essentiels :
 - * fermer portes et fenêtres,
 - * couper le gaz et l'électricité,
 - * mettre les produits au sec,
 - * amarrer les cuves,
 - * faire une réserve d'eau potable,
 - * prévoir l'évacuation.

PENDANT :

- s'informer de la montée des eaux (radio, mairie...),
- couper l'électricité,
- n'évacuer qu'après en avoir reçu l'ordre.

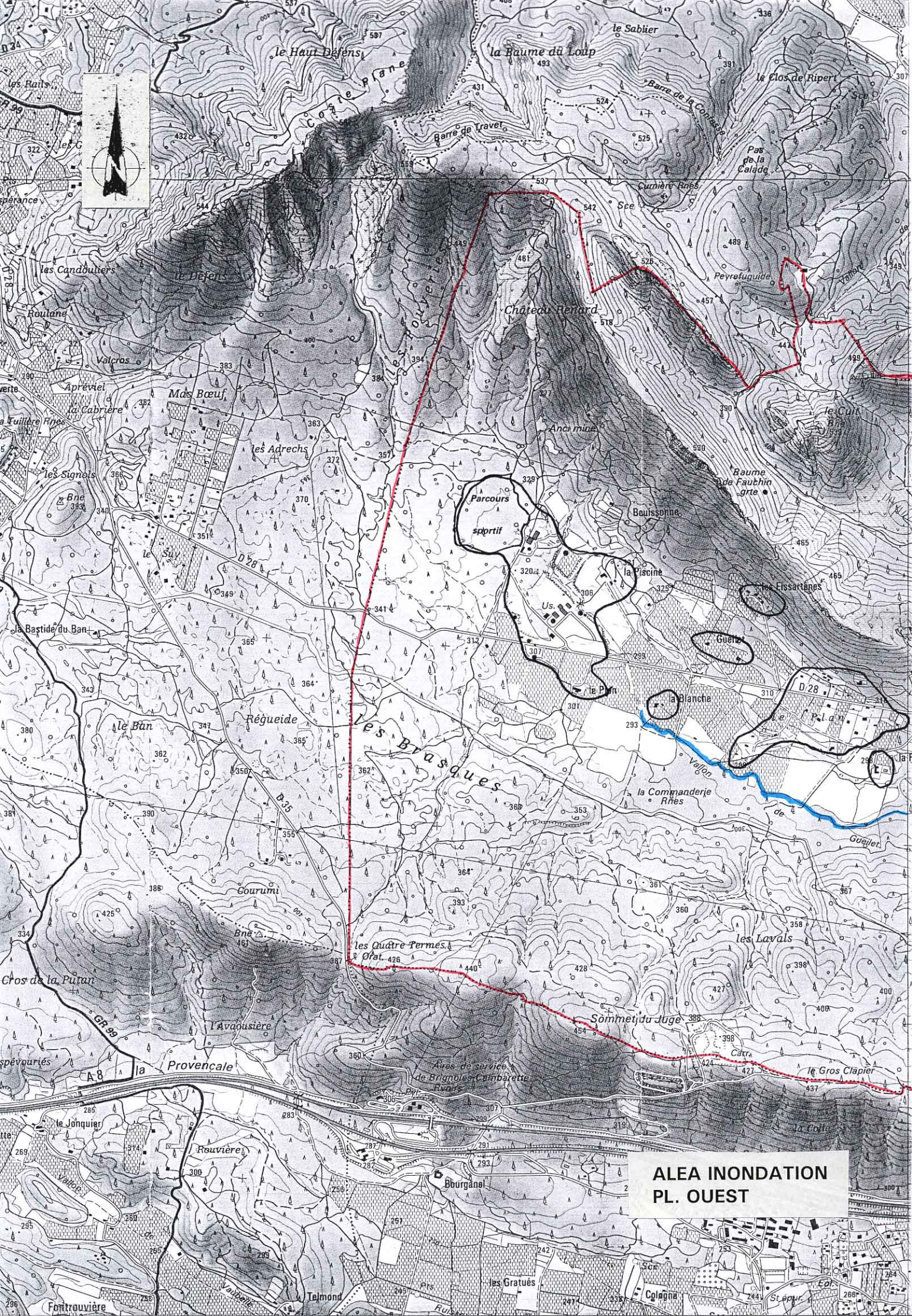
APRES :

- aérer et désinfecter les pièces,
- chauffer dès que possible,
- ne rétablir l'électricité que sur une installation sèche.

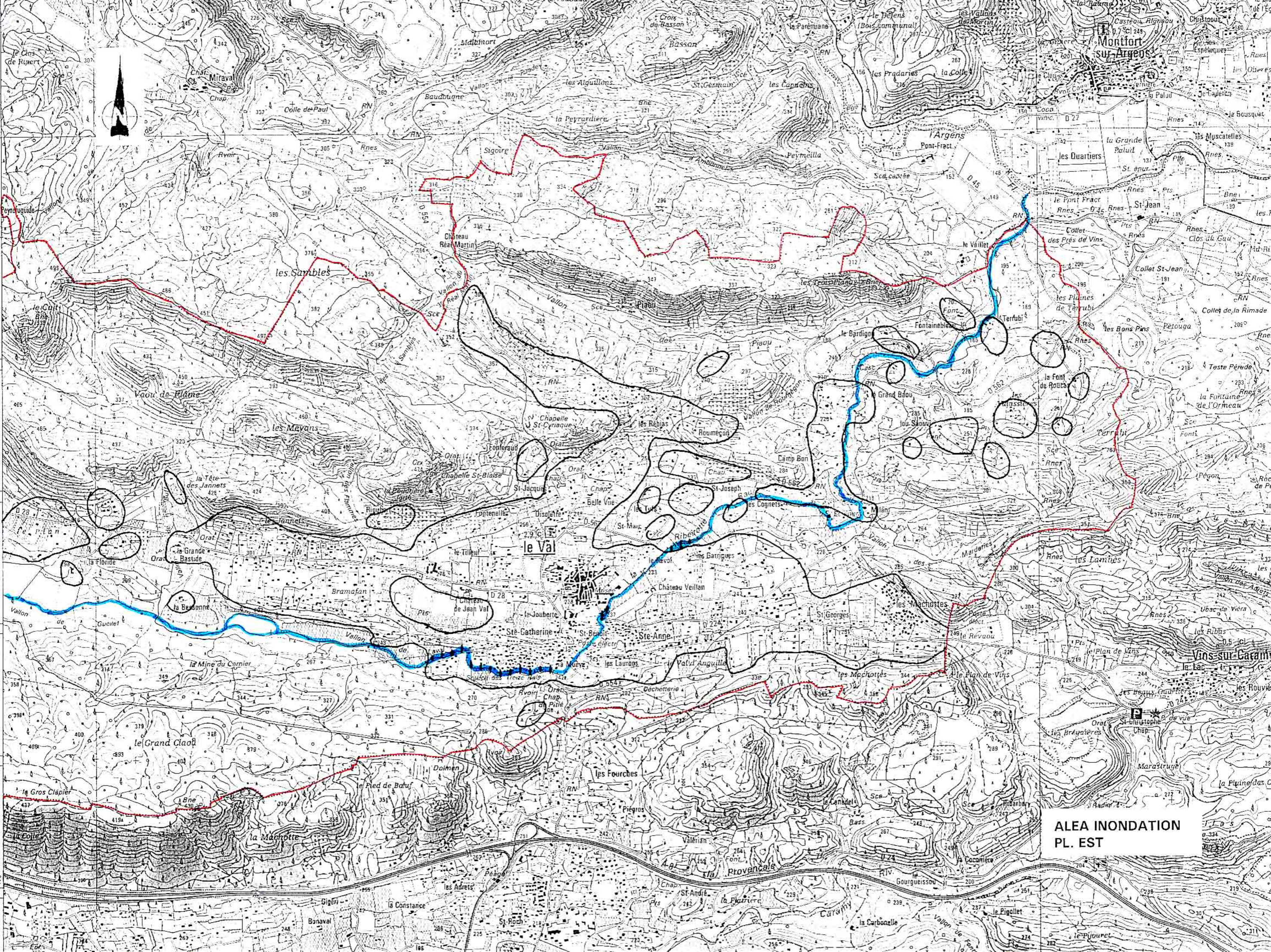
Dans tous les cas, ne pas s'engager (à pied ou en voiture) dans une zone inondée.

VI. OU S'INFORMER ?

- La Mairie : 04.94.37.02.20.
- La Direction Départementale de l'Équipement : 04.94.46.83.83.
- La Direction Départementale de l'Agriculture et de la Forêt : 04.94.92.47.00.



**ALEA INONDATION
PL. OUEST**



**ALEA INONDATION
PL. EST**