



**SOCIÉTÉ CIVILE DE
L'ANSE DU PRADET**

Modernisation du port de l'Anse du Pradet

Mission de maîtrise d'œuvre

**RENSEIGNEMENTS COMPLÉMENTAIRES POUR LA DRASM
AUTORISATION ENVIRONNEMENTALE**

Affaire : CORSCAP-47-2015

Référence du document : REG-AUT-00-00

Juin 2019

Edition du document

	Nom	Date
Rédigé par	Jean-Michel PANNACCI	04/06/2020
Vérifié par	Stéphan LENORMAND	08/06/2020
Validé par	Le gérant de la SCAP	08/06/2020

Versions et modifications

Version	Date	Description	Modifications
0	29/11/2018	Autorisation environnementale unique	Version initiale
1	04/06/2020	Renseignement complémentaire pour DRASM	Version modifiée

Identification du Maître d'Ouvrage :

SOCIETE CIVILE DE L'ANSE DU PRADET (SCAP)

Domaine du Cap Bénat
83 230 BORMES-LES-MIMOSAS

Identification du Bureau d'Etudes :

CORINTHE INGENIERIE



890 chemin du Peyrat
ZA du Grand Pont
83 310 Grimaud
Tél : 04 94 97 05 25

1 PETITIONNAIRE

SOCIETE CIVILE DE L'ANSE DU PRADET (SCAP)

Domaine du Cap Bénat
83 230 BORMES-LES-MIMOSAS
SIRET : 32321046800019

Représentée par Monsieur Patrice CLEMENT, Gérant

Mail : patriceclement@me.com

Téléphone : 06 09 67 07 02

2 LOCALISATION

Le port de l'Anse du Pradet se situe sur le territoire de la commune de Bormes-les-Mimosas (83), et plus particulièrement sur le domaine du Cap Bénat.

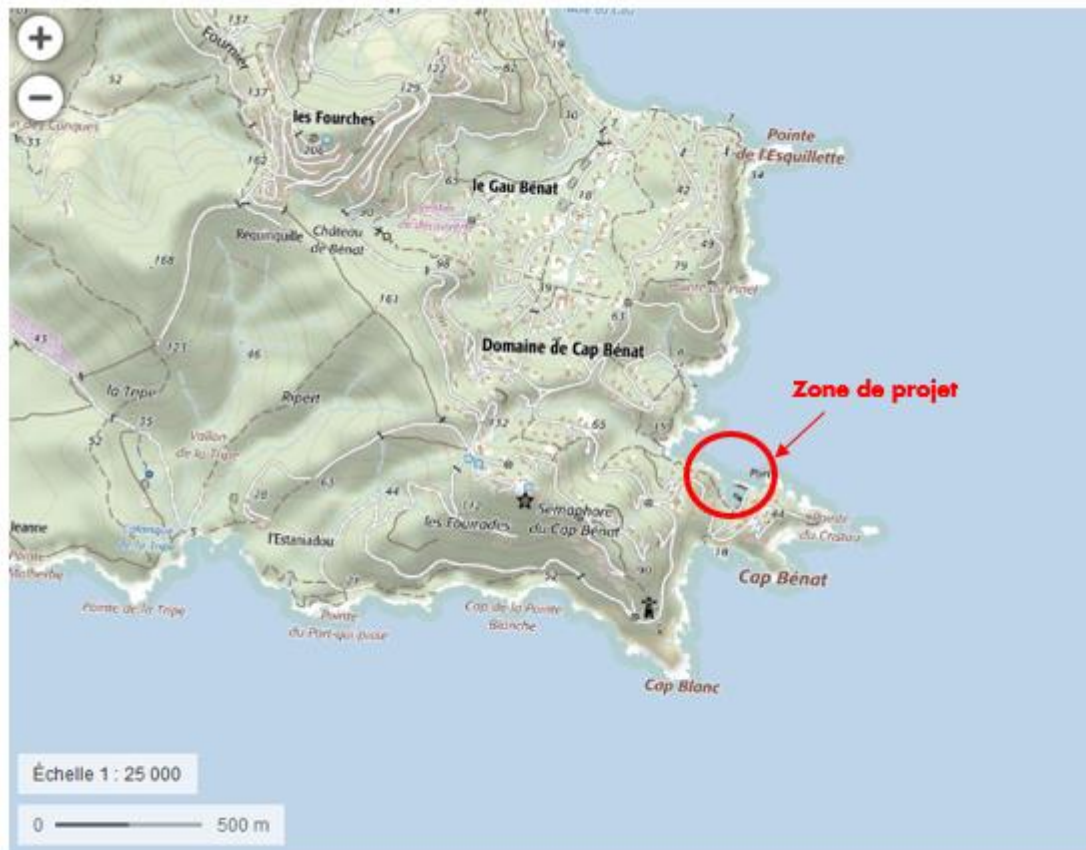


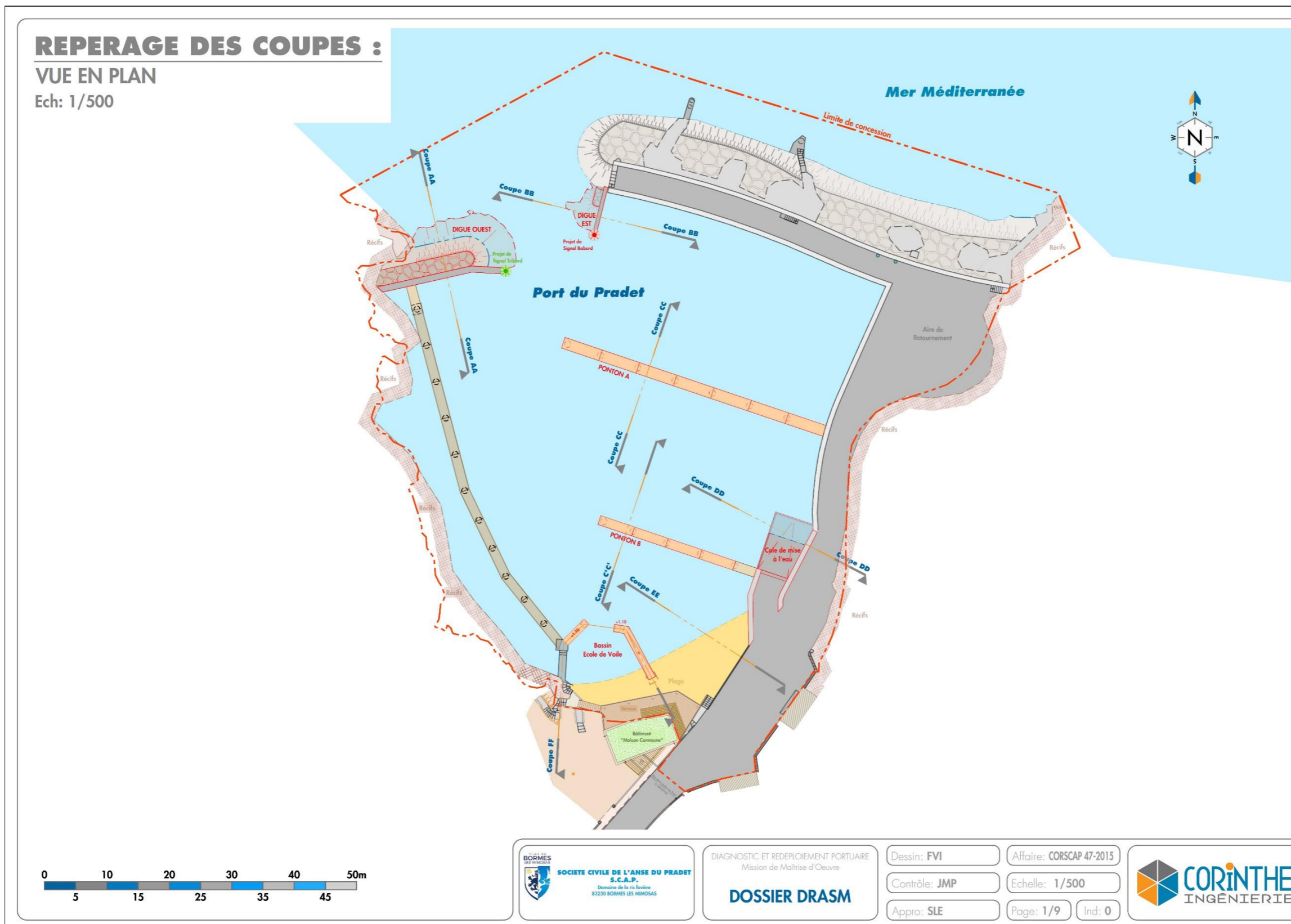
Figure 1 : Localisation de la zone de projet sur une carte IGN 1/25000° – Source : ©Géoportail, ©IGN, CRIGE PACA, Région Provence-Alpes Côte d'Azur, Département du Var



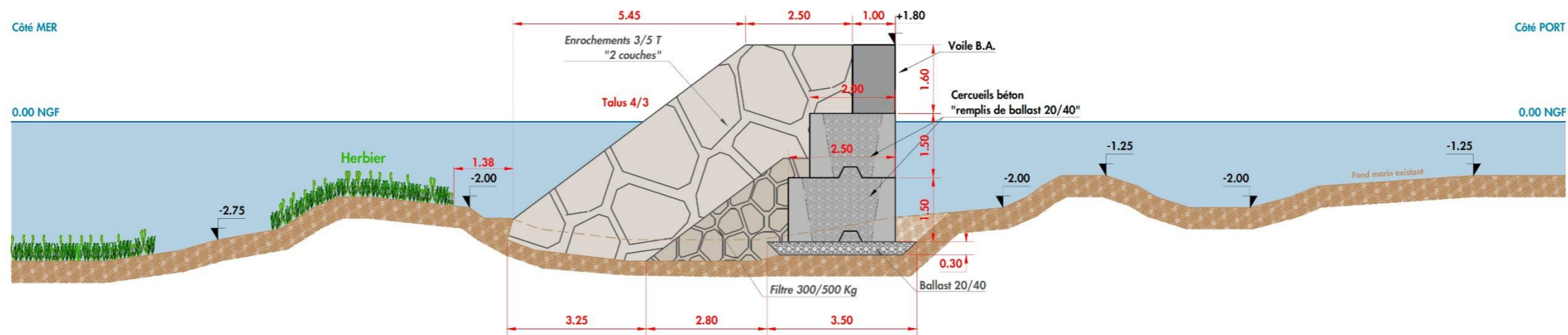
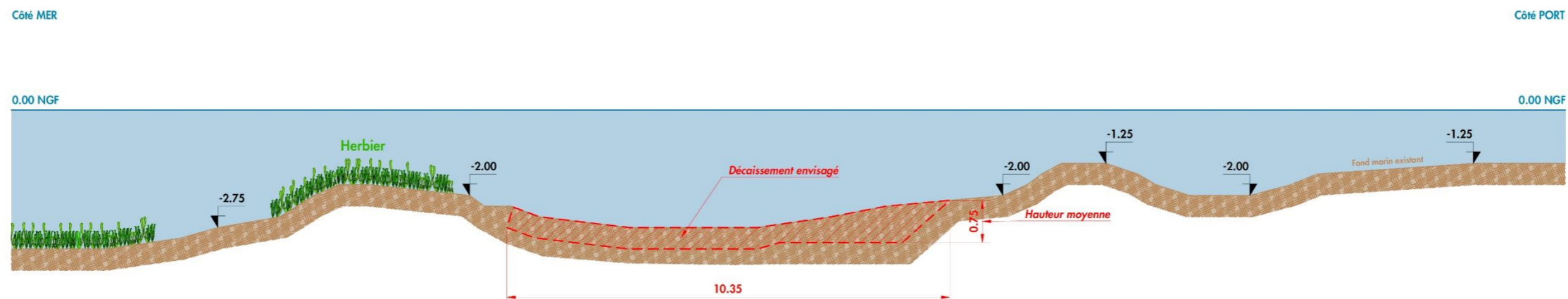
Figure 2 : Localisation du Port du Pradet, sur la commune de Bormes-les-Mimosas – Source : ©Google Earth 2007

3 RÉPONSES

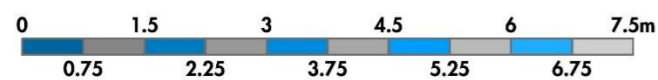
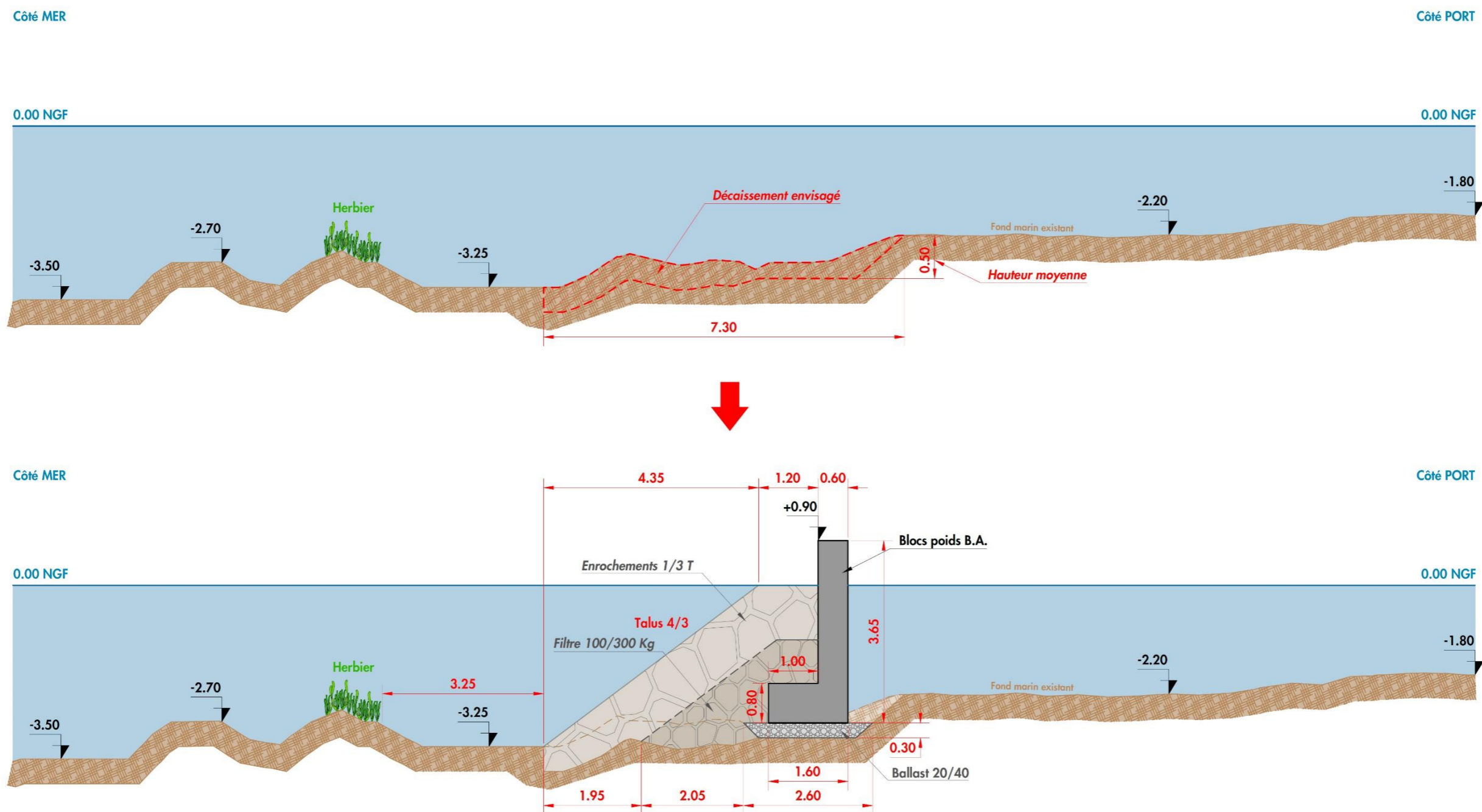
Points 1 et 2 ; Au vu des informations demandées, plans joints dimensionnés des différents ouvrages. Ces différentes vues permettent de connaître les différentes emprises du projet, ainsi que les surfaces d'occupation.



EMPRISE PROJET COUPE AA :



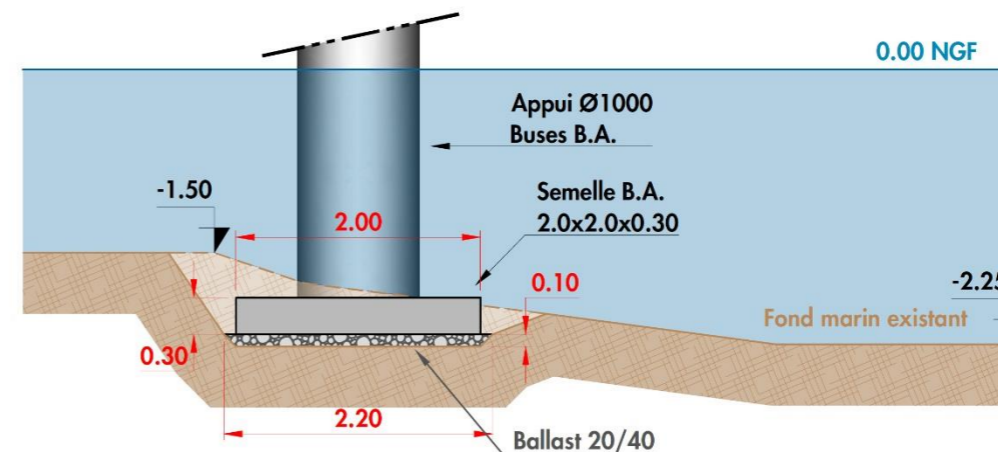
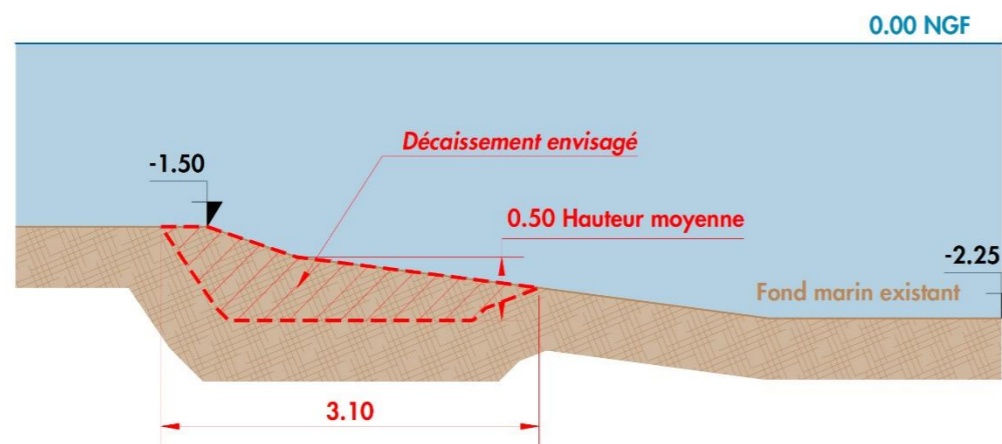
EMPRISE PROJET COUPE BB :



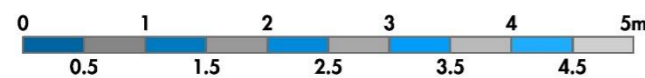
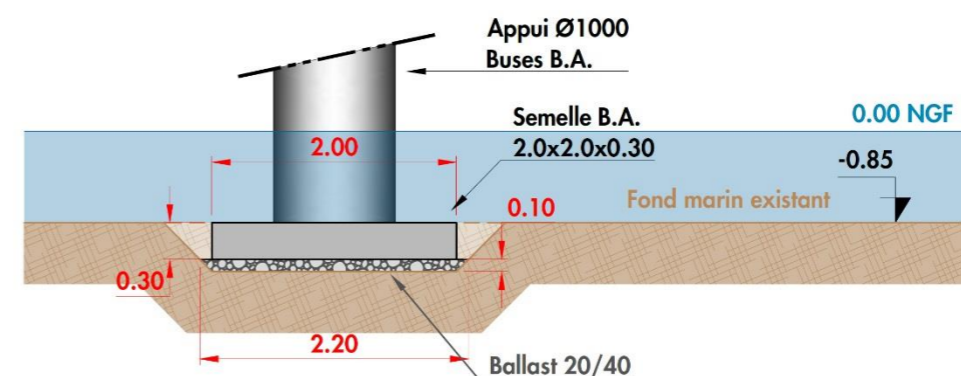
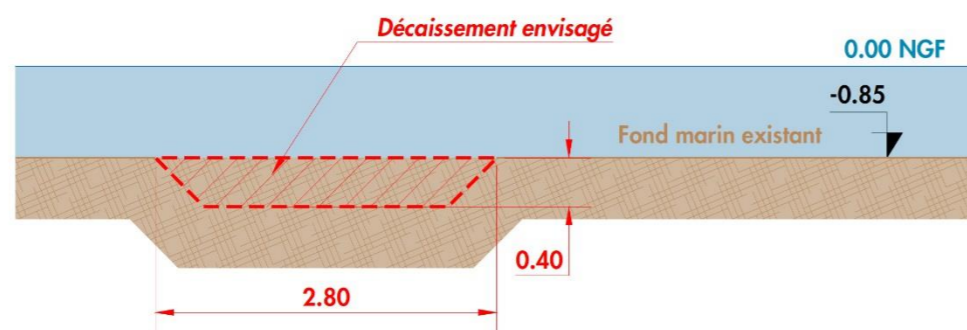
Dessin: FVI	Affaire: CORSCAP 47-2015
Contrôle: JMP	Echelle: 1/75
Appr.: SLE	Page: 3/9
	Ind: 0



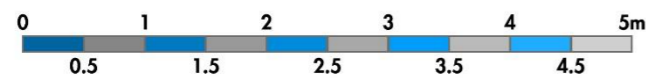
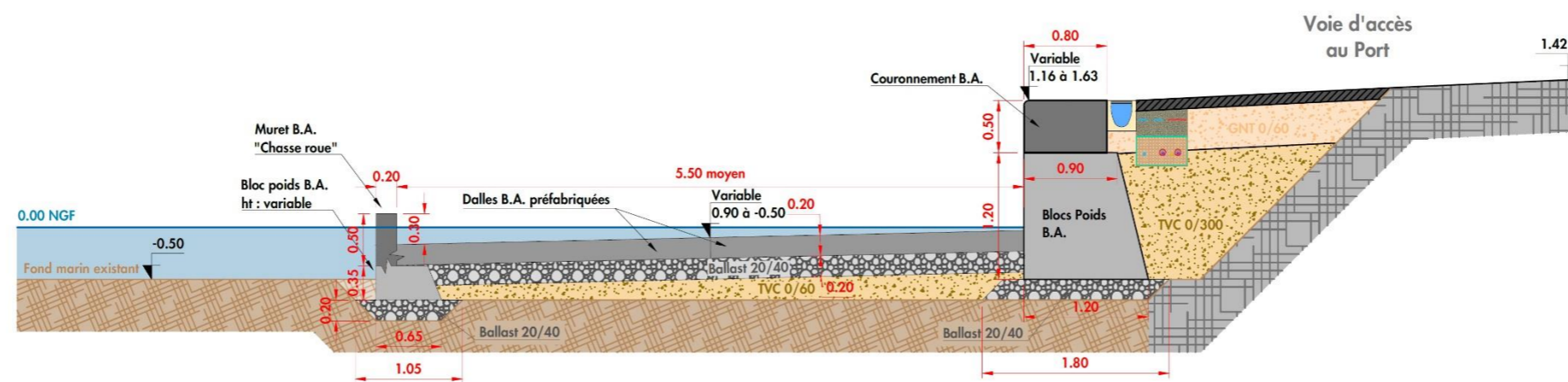
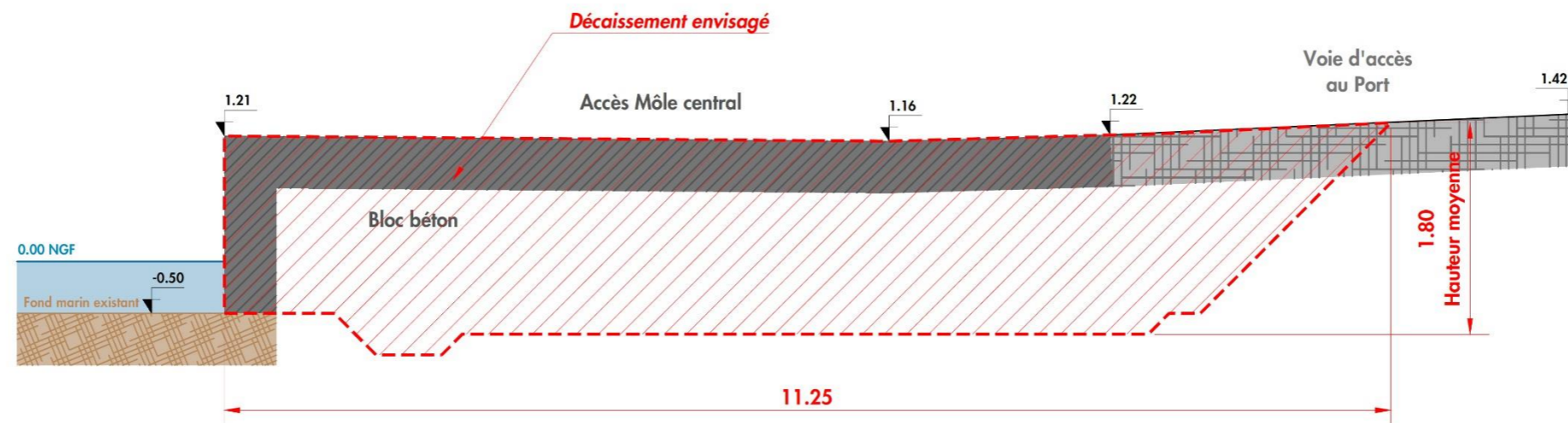
EMPRISE PROJET COUPE CC :



EMPRISE PROJET COUPE C'C' :



EMPRISE PROJET COUPE DD :



SOCIÉTÉ CIVILE DE L'ANSE DU PRADET
S.C.A.P.
Domaine de la ris favière
83230 BORMES LES MIMOSAS

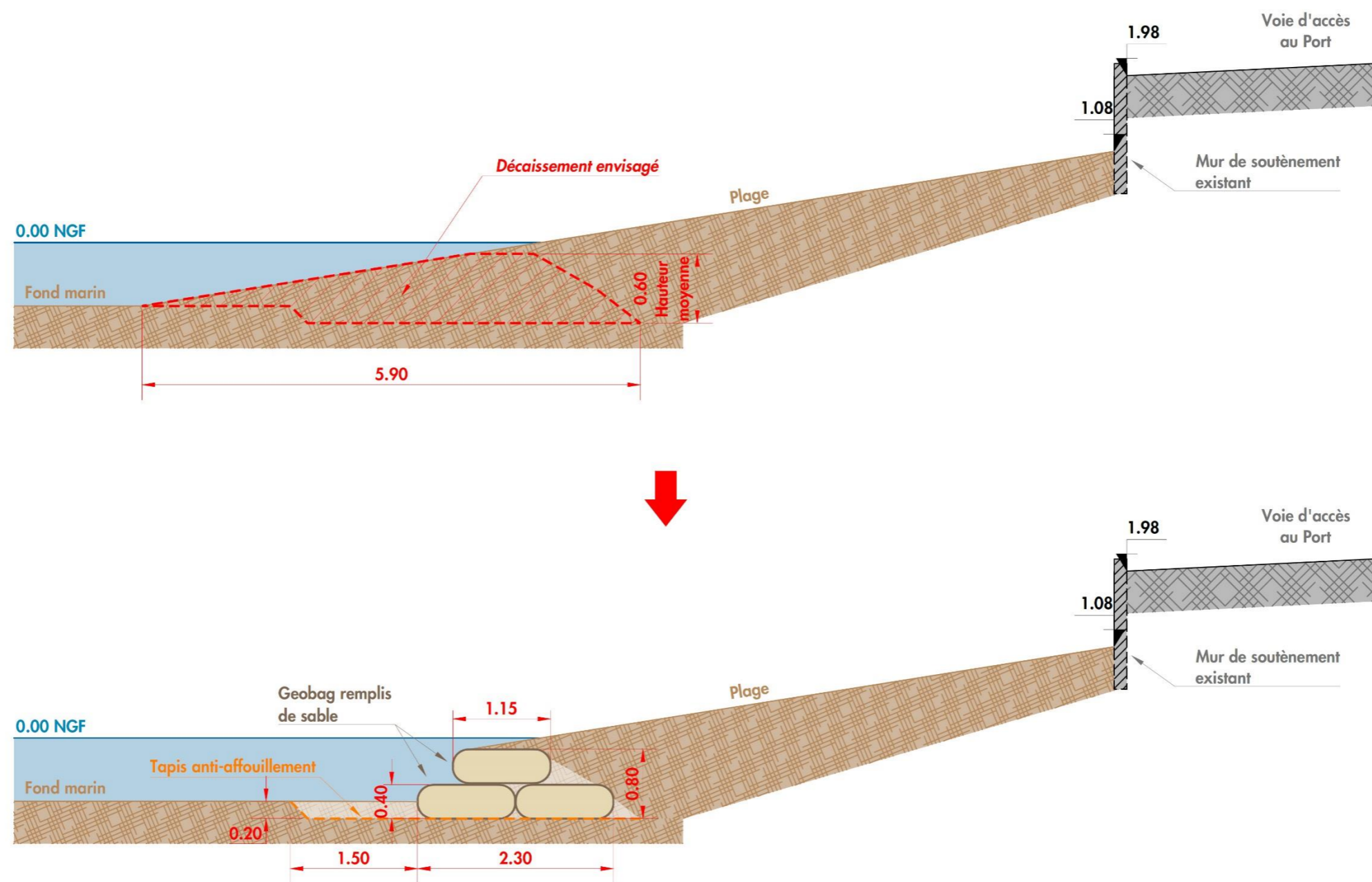
DIAGNOSTIC ET REDEPLOIEMENT PORTUAIRE
Mission de Maîtrise d'Œuvre

DOSSIER DRASM

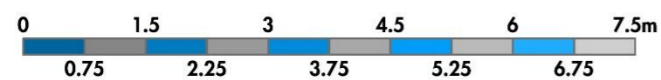
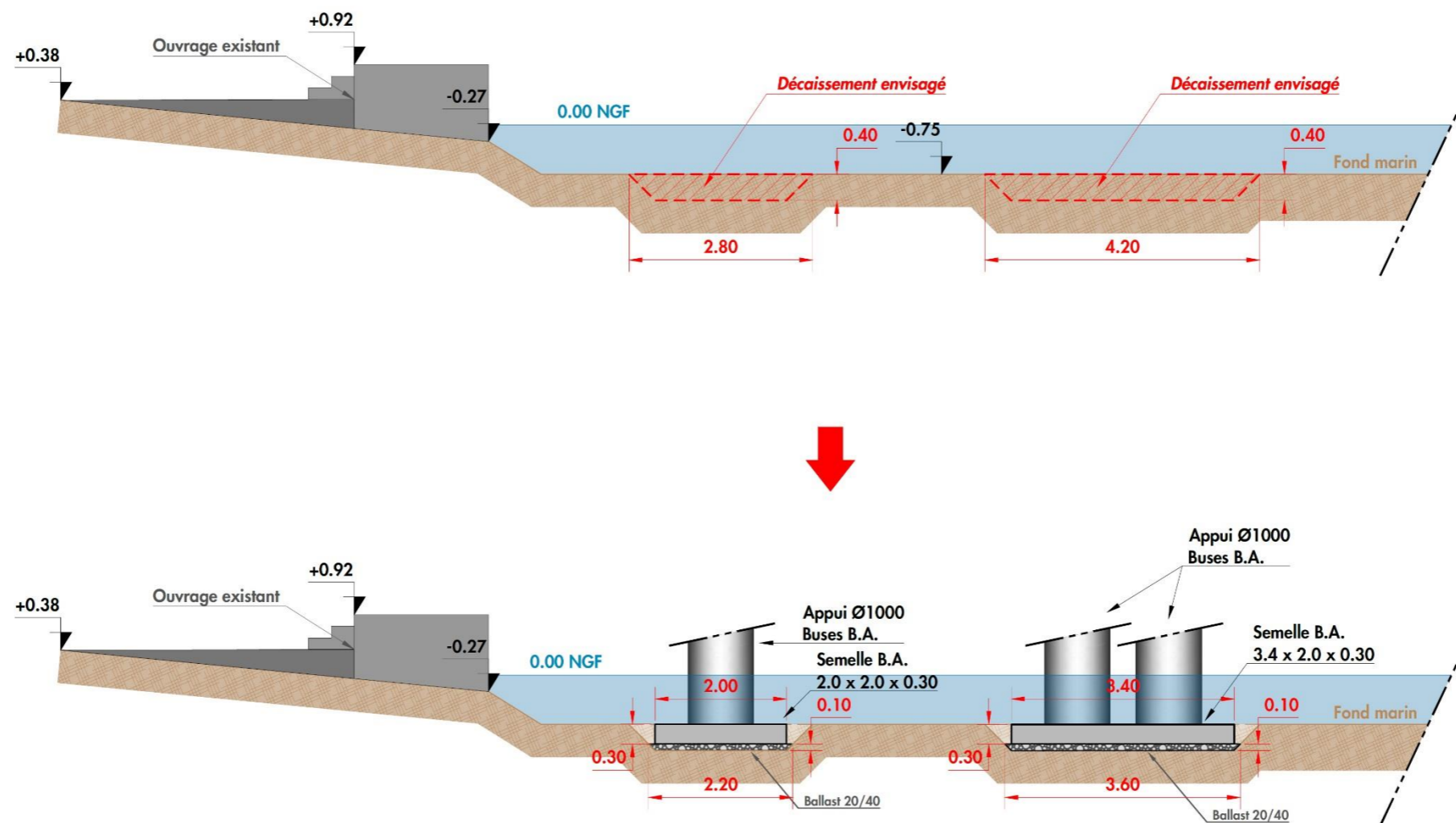
Dessin: FVI
Contrôle: JMP
Appro: SLE

Affaire: CORSCAP 47-2015
Echelle: 1/50
Page: 5/9
Ind: 0

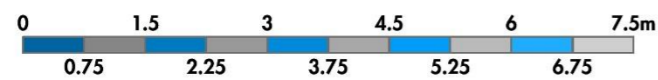
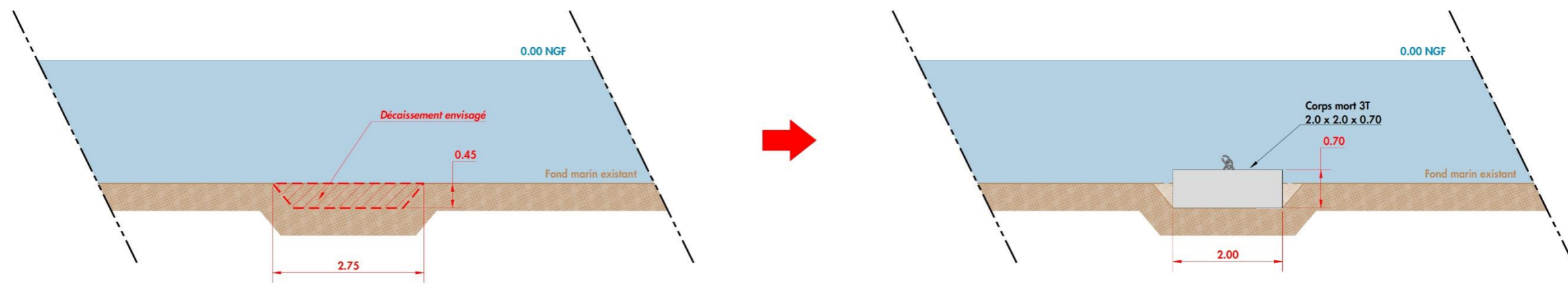
EMPRISE PROJET COUPE EE :



EMPRISE PROJET COUPE FF :



EMPRISE PROJET COUPE TYPE SUR CORPS MORTS :



Sur le point n°3, les différentes coupes permettent de constater les décaissements envisagés pour les différents ouvrages. Au vu des travaux de décaissement du substrat marin, il n'est pas prévu de carottage dans l'emprise du projet.

Sur le questionnement du point n°4, au sujet de détection géophysique de la zone impactée, ainsi que la détection d'éléments pyrotechniques pouvant dater de la seconde guerre mondiale, le résumé ci-après relate l'historique des zones portuaires ainsi que ses défenses côtières de la commune de Bormes-les-Mimosas.

La commune de Bormes-les-Mimosas est située à l'extrême sud du massif des Maures. Sa côte escarpée est marquée par une succession de plages et de falaises dominées par le promontoire du Cap Bénat site d'implantation d'un phare et d'un sémaphore. Les pointes du littoral sud accueillent des aménagements défensifs associés à l'ensemble fortifié des îles d'Hyères : batterie de Léoube, batterie du Cap Blanc et fort de Brégançon. Le littoral Est, est une zone de plages ou a été implanté le port de plaisance de Bormes dit port de la Favière.

Les infrastructures littorales de défense ont été développées à la fin du 19^e siècle, tout comme le phare du Cap Bénat, construit vers 1895, et le sémaphore du Cap Bénat. Plusieurs ports-abri se succèdent sur le littoral de la commune, le port-abri de la Reine Jeanne construit vers 1930, le port-abri de la pointe de la Vignasse construit en 1958, ou le port-abri du Cap Bénat construit dans les années 1960 et localisé dans un domaine privé. Le port de plaisance de Bormes est un aménagement datant des années 1970.

Batterie du Cap Blanc

Construction d'une tour-type crénelée servant de réduit au milieu du 19^e siècle. Dans l'état actuel des connaissances, les circonstances du rasement du rempart de la batterie sont ignorées. Elle est remplacée par un petit édifice de plan centré octogonal et quatre positions de tir sans parapet. Durant la seconde guerre mondiale, après le désarmement (novembre 1940) des batteries de côte des Alpes-Maritimes, zone occupée par les allemands et démilitarisée, l'occupant a déplacé les quatre canons de 105mm Ehr 17 (pièces de la première guerre mondiale) de la batterie du Cauférat (Cap Ferrat) pour les installer dans la batterie du Cap Blanc, sur des emplacements de tir existants conçus pour des canons de 120mm De Bange, modèle 1878, sur affûts fixes de côte. Cette infrastructure témoigne donc de travaux de réappropriation de la batterie, réalisés par les français vers la fin du XIX^e ou le début du XX^e siècle. L'édifice octogonal, édifié en revanche par les allemands, était un mur ou cuve de protection pour un radar de surveillance Seetakt Fumo. 2 (pour détecter et anticiper les attaques navales et aériennes). Deux abris en béton, dont un grand édifié à côté du corps de garde de 1851-1854, relèvent du même contexte.

La batterie a été reprise à l'occupant allemand par les Commandos d'Afrique débarqués au Cap Nègre dans l'après-midi du 16 août 1944.

Cap de Léoube

Construction achevée en 1852, Au début du 20^e siècle, La batterie, désarmée, est remise à titre temporaire par le département de la Guerre à celui de la Marine en janvier 1919, parmi d'autres ouvrages analogues. La cession définitive est réalisée en juin 1932.

Par la suite, le site semble avoir été mis à disposition de particuliers, à en juger par des plantations d'agrément qui y ont été réalisées.

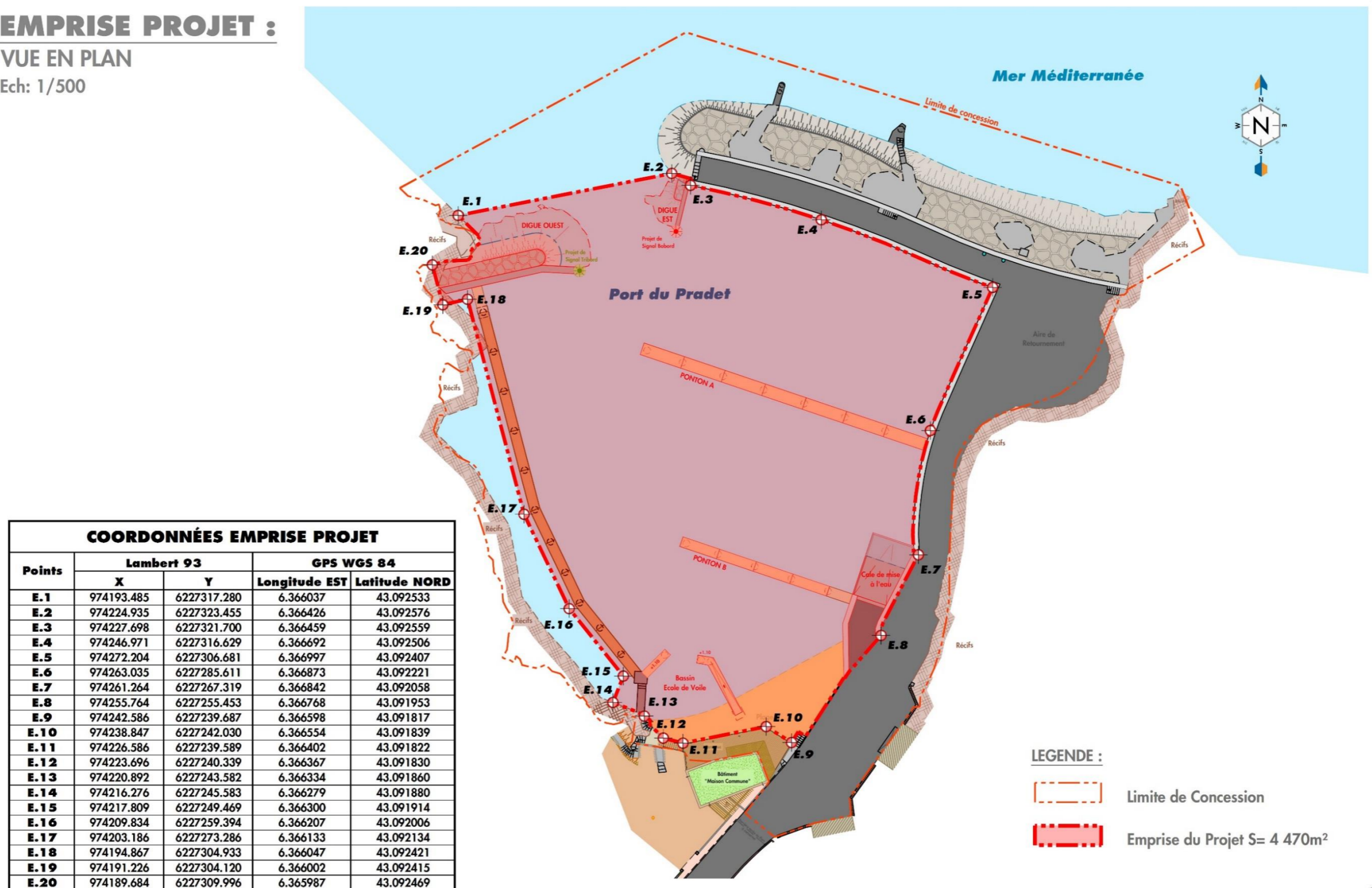
Au vu des informations ci-dessus, et de la datation de construction du petit port du cap Benat, ce site est resté à l'écart des opérations du débarquement du 15 août 1944 et aucune défense côtière n'a été implantée par les forces d'occupation durant cette période.

Sur le dernier point évoqué dans le courrier de la DRASM de mars dernier, ci-joint le plan de l'ensemble du projet avec les coordonnées demandées, ainsi que sa superficie de 4470m².

EMPRISE PROJET :

VUE EN PLAN

Ech: 1/500



Points	Lambert 93		GPS WGS 84	
	X	Y	Longitude EST	Latitude NORD
E.1	974193.485	6227317.280	6.366037	43.092533
E.2	974224.935	6227323.455	6.366426	43.092576
E.3	974227.698	6227321.700	6.366459	43.092559
E.4	974246.971	6227316.629	6.366692	43.092506
E.5	974272.204	6227306.681	6.366997	43.092407
E.6	974263.035	6227285.611	6.366873	43.092221
E.7	974261.264	6227267.319	6.366842	43.092058
E.8	974255.764	6227255.453	6.366768	43.091953
E.9	974242.586	6227239.687	6.366598	43.091817
E.10	974238.847	6227242.030	6.366554	43.091839
E.11	974226.586	6227239.589	6.366402	43.091822
E.12	974223.696	6227240.339	6.366367	43.091830
E.13	974220.892	6227243.582	6.366334	43.091860
E.14	974216.276	6227245.583	6.366279	43.091880
E.15	974217.809	6227249.469	6.366300	43.091914
E.16	974209.834	6227259.394	6.366207	43.092006
E.17	974203.186	6227273.286	6.366133	43.092134
E.18	974194.867	6227304.933	6.366047	43.092421
E.19	974191.226	6227304.120	6.366002	43.092415
E.20	974189.684	6227309.996	6.365987	43.092469

LEGENDE :

- Limite de Concession
- Emprise du Projet S= 4 470m²

