

# LE RISQUE INONDATION

## **I. QU'EST-CE QU'UNE INONDATION ?**

Une inondation est une submersion plus ou moins rapide d'une zone, avec des hauteurs d'eau variables ; elle est due à une augmentation du débit d'un cours d'eau provoquée par des pluies importantes et durables.

## **II. COMMENT SE MANIFESTE-T-ELLE ?**

Elle peut se traduire par :

- des inondations de plaine : un débordement du cours d'eau, une remontée de la nappe phréatique, une stagnation des eaux pluviales, (I.P.) : ex: plaine de la Camiole.
- des crues torrentielles (Vaison-la-Romaine), (C.T.)
- un ruissellement en secteur urbain (Nîmes), (R.U.)

L'ampleur de l'inondation est fonction de :

- l'intensité et la durée des précipitations,
- la surface et la pente du bassin versant,
- la couverture végétale et la capacité d'absorption du sol,
- la présence d'obstacles à la circulation des eaux...

Elle peut être aggravée, à la sortie de l'hiver, par la fonte des neiges.

## **III. QUELS SONT LES RISQUES D'INONDATION DANS LA COMMUNE ?**

**Points sensibles du territoire communal : Vallées encaissées des ruisseaux, et plaine de la Camiole par hydromorphisme des sols.**

En fonction des différentes études menées dans la commune :

- Les cartes de l'aléa risque inondation figurent pages 22 - 23
- Les cartes des zones où il convient de faire l'information préventive se trouvent pages 36 et 37.

#### **IV. QUELLES SONT LES MESURES PRISES DANS LA COMMUNE ?**

##### **PREVENTION :**

- **l'aménagement** des cours d'eau et des bassins versants : curage, couverture végétale, barrage, digue..
- **le repérage des zones exposées,**
- **l'interdiction de construire** dans les zones les plus exposées, les mesures restrictives (PPR) sont reprises dans le plan d'occupation des sols (POS) consultable en mairie,
- **l'élaboration et la mise en place, si besoin, de plans de secours** au niveau du département : plan de secours spécialisé pour les inondations, plan ORSEC, plan rouge, plan d'urgence communal,
- **l'information de la population.**

##### **PROTECTION :**

- **En cas de danger** la population serait alertée par la sirène et le porte à porte par les pompiers.
- La population serait informée de l'évolution de la situation par le Garde et les agents municipaux qui la préviendraient également de toute évacuation.

#### **V. QUE DOIT FAIRE LA POPULATION ?**

##### **AVANT :**

- prévoir les gestes essentiels :
  - \* fermer portes et fenêtres,
  - \* couper le gaz et l'électricité,
  - \* mettre les produits au sec,
  - \* amarrer les cuves,
  - \* faire une réserve d'eau potable,
  - \* prévoir l'évacuation.

##### **PENDANT :**

- s'informer de la montée des eaux (radio, mairie...),
- couper l'électricité,
- n'évacuer qu'après en avoir reçu l'ordre.

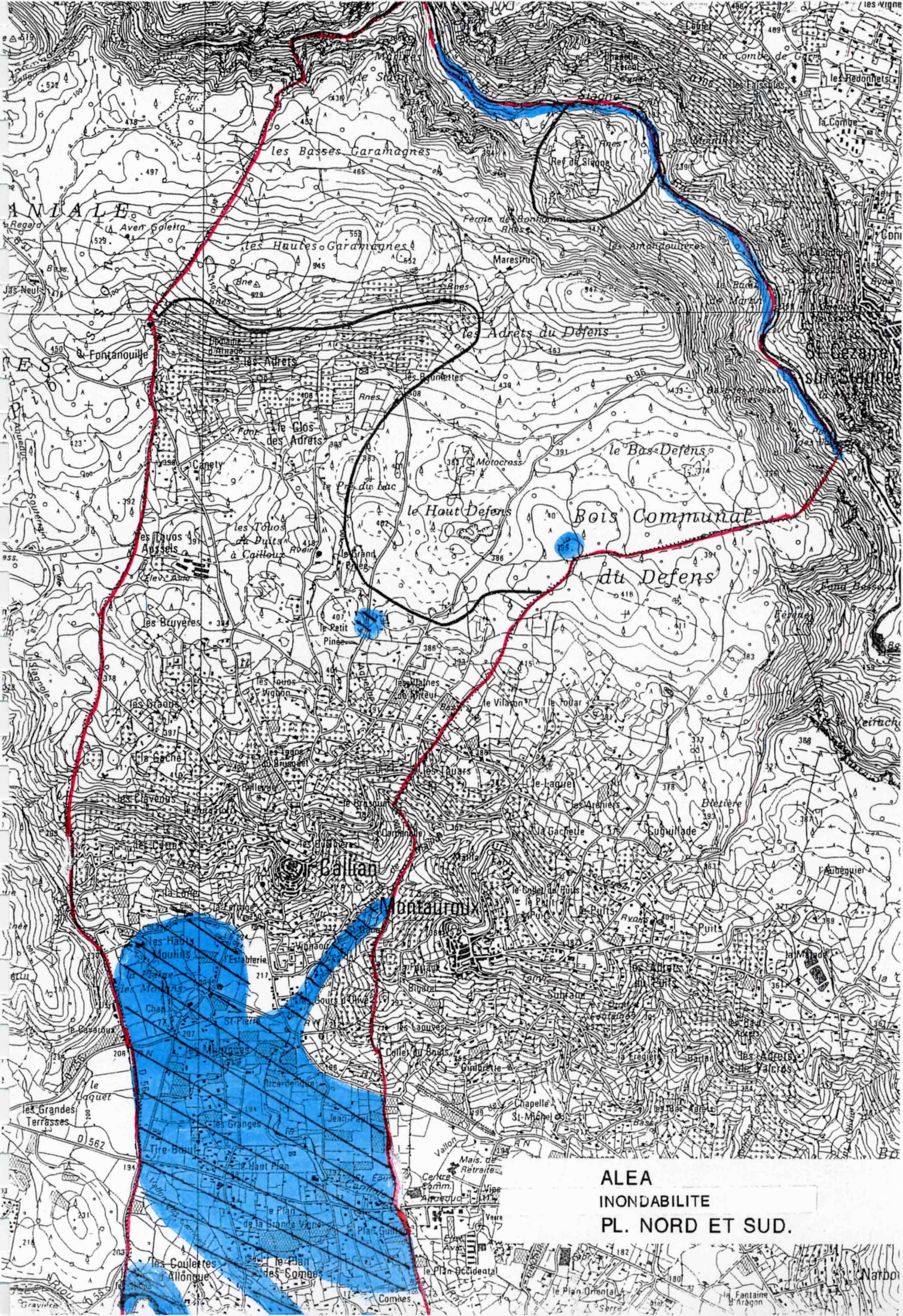
##### **APRES :**

- aérer et désinfecter les pièces,
- chauffer dès que possible,
- ne rétablir l'électricité que sur une installation sèche.

**Dans tous les cas, ne pas s'engager (à pied ou en voiture) dans une zone inondée.**

#### **VI. OU S'INFORMER ?**

- La Mairie : 04.94.76.40.15.
- La Direction Départementale de l'Équipement : 04.94.46.83.83.
- La Direction Départementale de l'Agriculture et de la Forêt : 04.94.36.47.00.



**ALE**  
**INONDABILITE**  
**PL. NORD ET SUD.**

