

RETEX DU FEU DE FORET DE GONFARON – 16 AOUT 2021



SOMMAIRE

1. Contexte général

- a. Un territoire à fort enjeu de biodiversité
- b. Équipement du massif
- c. Historique des feux
- d. Déroulement du feu
- e. Bilans du feu

2. Comportement des coupures de combustible

- a. Les ouvrages DFCI
- b. Les coupures agricoles

3. Les dégâts aux bâtis / OLD

- a. Les dégâts
- b. Le débroussaillage
- c. Comparaison aux retours d'expériences précédents
- d. Conclusions

1. Contexte général

- a. Un territoire à fort enjeu de biodiversité
- b. Équipement du massif
- c. Historique des feux
- d. Déroulement du feu
- e. Bilans du feu

La plaine et le massif des Maures

Un massif cristallin de plus de 1000 km²

Une essence forestière emblématique: le chêne liège, couvrant 40 000 ha soit 36 % de la surface forestière

En mélange avec chêne vert, pins alep-maritime-pignon
châtaigniers

Et son faciès de dégradation: le Maquis haut à bruyères et arbousiers



=>Un massif très touristique et subissant une pression foncière très importante, augmentant le risque incendie (habitat résidentiel en forêt)

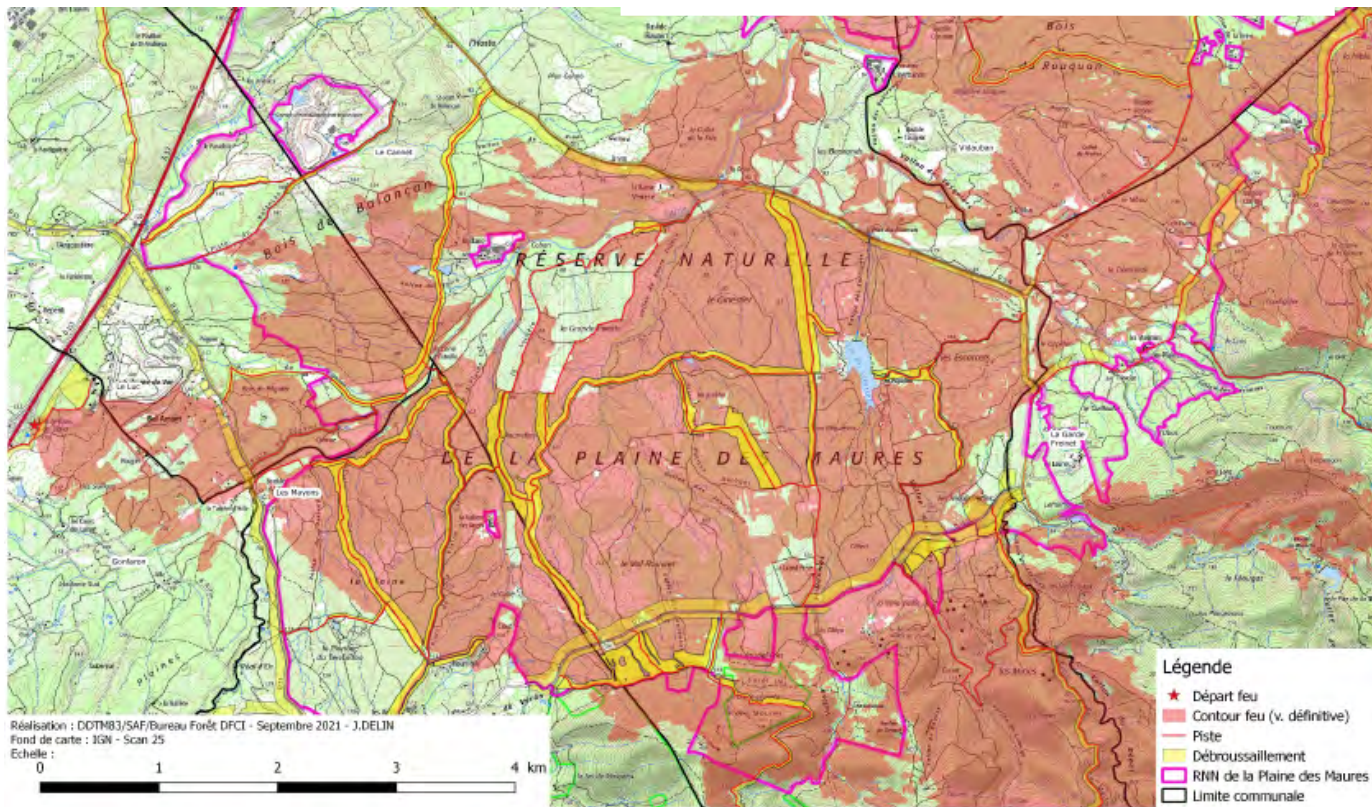
=>Une richesse écologique et paysagère reconnue

« Hot Spot » de la biodiversité, avec notamment l'emblématique tortue d'Hermann :

- RNNPM (5 276ha)
- Sites Natura 2000 (+ de 34 000ha)
- 5 Sites classés et 3 inscrits



Un massif extrêmement sensible au risque feu de forêt



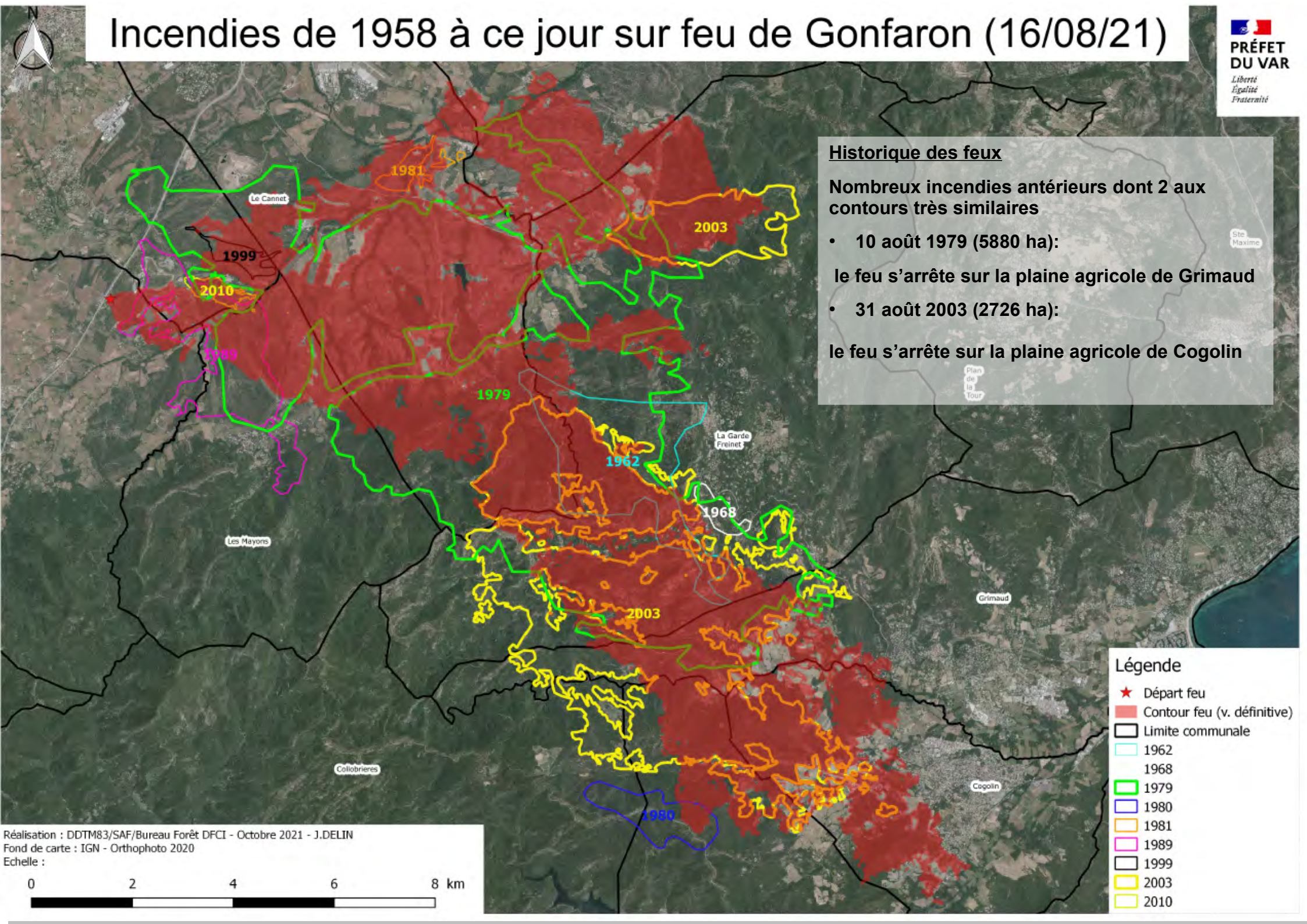
Doté d'un réseau très important d'ouvrages DFCI

3 PIDAF: C.C. Coeur du Var, Golfe de Saint-Tropez, Dracénie Provence Verdon Agglomération (environ 600ha)

Un plan de débroussaillage mis en oeuvre par le Département aux abords des RD (environ 150ha)

⇒ Problématique de la conciliation des enjeux DFCI et de biodiversité : situation tendue avec moratoires pris par les maitres d'ouvrages DFCI dans la RNN, entraînant des retards dans l'entretien des ouvrages

Incendies de 1958 à ce jour sur feu de Gonfaron (16/08/21)



Historique des feux

Nombreux incendies antérieurs dont 2 aux contours très similaires

- 10 août 1979 (5880 ha):
le feu s'arrête sur la plaine agricole de Grimaud
- 31 août 2003 (2726 ha):
le feu s'arrête sur la plaine agricole de Cogolin

- Légende**
- ★ Départ feu
 - Contour feu (v. définitive)
 - Limite communale
 - 1962
 - 1968
 - 1979
 - 1980
 - 1981
 - 1989
 - 1999
 - 2003
 - 2010

Déroulement du feu

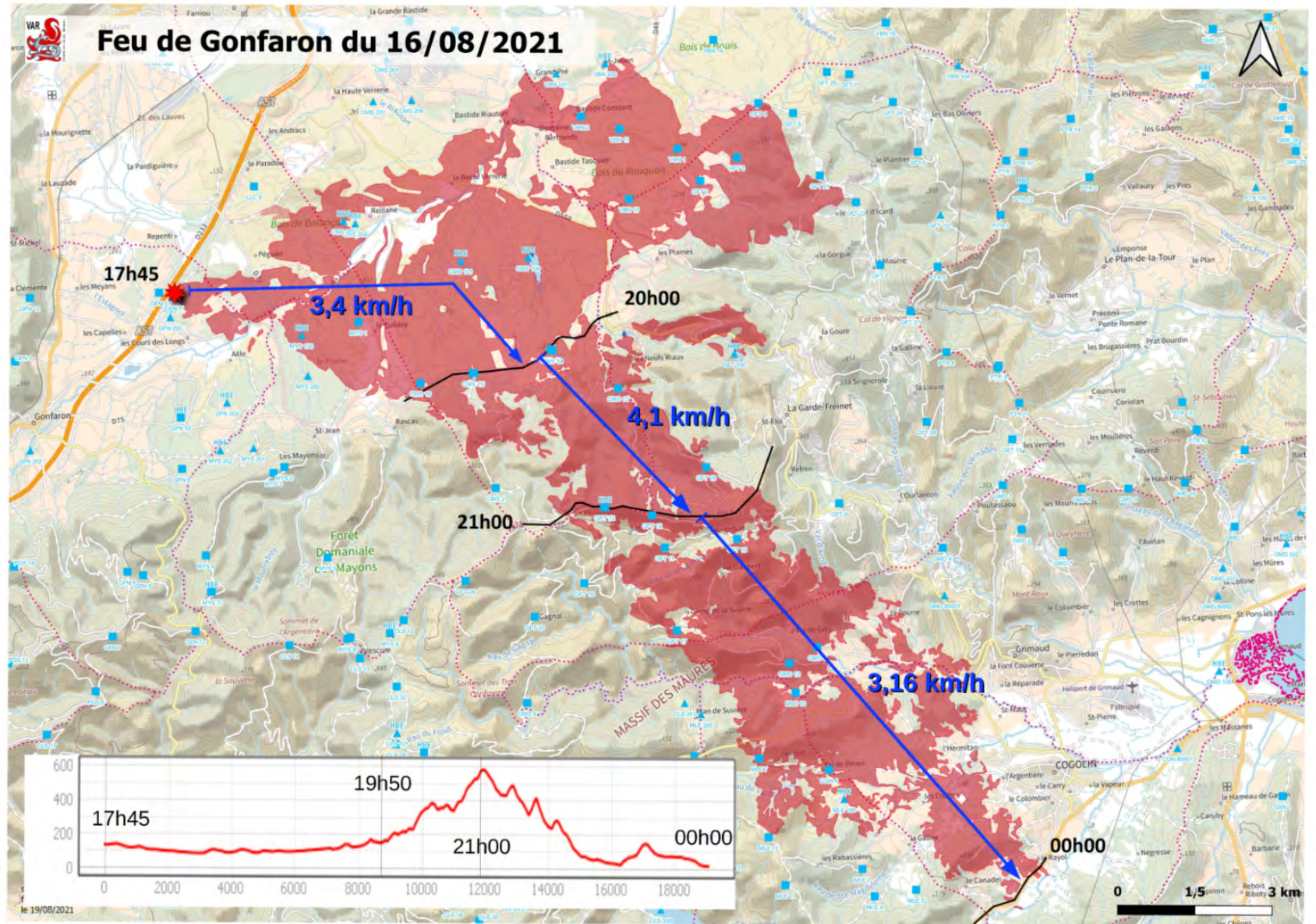
Propagation fulgurante :
21km en 6h00

Vitesse de propagation importante :

Moyenne de 3,8km/h

Maxi atteinte entre 20 et 21h00 : 7km/h dans la montée vers la crête M. Robert et la descente vers Val de Gilly

Saute de feu > 1 km



Bilans

6832ha brûlés, 9 communes impactées
dont 2262 ha sur Le Cannet, 1801 ha sur Vidauban

Domages humains : 2 décès à Grimaud

Domages aux biens : + de 400 bâtis impactés, 1 camping,
plusieurs centres équestres et 1 chai viticole détruits



Domages forestiers :

5797ha forêt privée, 1035 ha en forêt publique (RF)

Domages agricoles : + de 400ha impactés, principalement
des vignes

Domages écologiques : 4016ha en site Natura 2000

2707ha RNNPM (51,41 %)

Mortalité résultats des prospections post-incendies(SOPTOM)

* 46 % en général sur tous sites (plaine et massif)

* 97% sur Grimaud et Cogolin

* 40% sur Plaine des Maures



2. Comportement des coupures de combustible

- a. Les ouvrages DFCI
- b. Les coupures agricoles



24/06/2022

9/22

Le RETEX comportement du feu et ouvrages DFCI, coupures agricoles, interfaces, OLD

- Interservice élargi à de nombreux participants DDTM, SDIS, ONF, CD83, EPCI, COFOR, CNPF, INRAE, Elus, chambre agriculture, DREAL
- Pilotage DDTM et SDIS

1^{ers} enseignements du feu

Grande partie des ouvrages franchis de nuit sans possibilité de lutte

Néanmoins, importance des ouvrages DFCI reconnue par les pompiers pour:

Le transit et l'accès des moyens (lutte et secours aux personnes)

La maîtrise des sautes très nombreuses sur ce feu

L'intervention sur flancs, ouvrages DFCI limitant la propagation du feu (jalonnement) => réduction des surfaces brûlées

La défense de points sensibles, secours aux personnes, notamment hameaux de Haute et Basse Court à La Garde-Freinet

Les actions de lutte conduites grâce aux débroussailllements DFCI



Les ouvrages DFCI sur les flancs

PIDAF de la CCCV : l'exemple de l'ouvrage de Teissadon la nuit du 16 au 17

Une ZAE entretenue en 2017
À repasser avant l'été 2021
sans le moratoire de la CCCV dans la RNN

=>état de la coupure pas optimale

Néanmoins, jalonement du flanc droit sans intervention des
moyens de lutte
Complétée au nord par l'action des bulls du CD83

=>le feu s'arrête sur la lisière créée au bull et avant la piste
sur l'ouvrage



A noter :

Présence de pinèdes très denses issues du feu de 1989,
Dont les éclaircies étaient prévues dans le PSG

Mais non réalisées faute de conciliation des enjeux sur le terrain

Les ouvrages DFCl sur les flancs

PIDAF de la C. C. du Golfe de Saint-Tropez: l'exemple de l'ouvrage du Lairé le 17/08/22

Axe stratégique du massif des Maures, 74 ha, 100 mètres de largeur

· Entretien réalisé mécaniquement en février 2021

· Le 17 août dans l'après-midi, élargissement du flanc droit qui remonte du vallon de Val de Perrier en direction de la crête du Lairé



Feu total et virulent dans la pinède de pins maritimes en aval

Au contact de la zone débroussaillée : le feu passe au sol et est arrêté par les pompiers .

La coupure a joué son rôle.

Le 18 août :

Action complémentaire de layonage et noyage de lisière, conduite par l'équipe feu tactique du SDIS du Var, appuyée des CCFF.



Les ouvrages DFCI

PIDAF de la C.C. du Golfe de Saint-Tropez: l'arrêt du feu sur l'ouvrage stratégique de la Vallée de la Môle

Axe stratégique du massif des Maures de plus de 300 m de large constitué de :

- Débroussaillage de 10 m le long de la piste DFCI A92 (entretien mécanique en février 2018), qui traverse la vallée de La Môle en s'appuyant sur des zones humides et des zones agricoles.
- Débroussaillage de 50 m sur la RD98 située au contact de la zone forestière (entretien manuel en 2017).

Atteint par la tête du feu le 16 août vers minuit, sur 2 langues successives :

Action combinée réussie de l'équipe feu tactique, qui fait un allumage dans le débroussaillage de la RD98, et de 2 G.I.F.F. qui stoppe la progression de la tête

+ 2 sautes au Sud de la route traitées par S.P. sur la piste A92





**PRÉFET
DU VAR**

*Liberté
Égalité
Fraternité*

Les coupures agricoles

L'exemple de la coupure agricole de la Grand Pièce

Tentative de ligne d'arrêt en appui de la zone cultivée

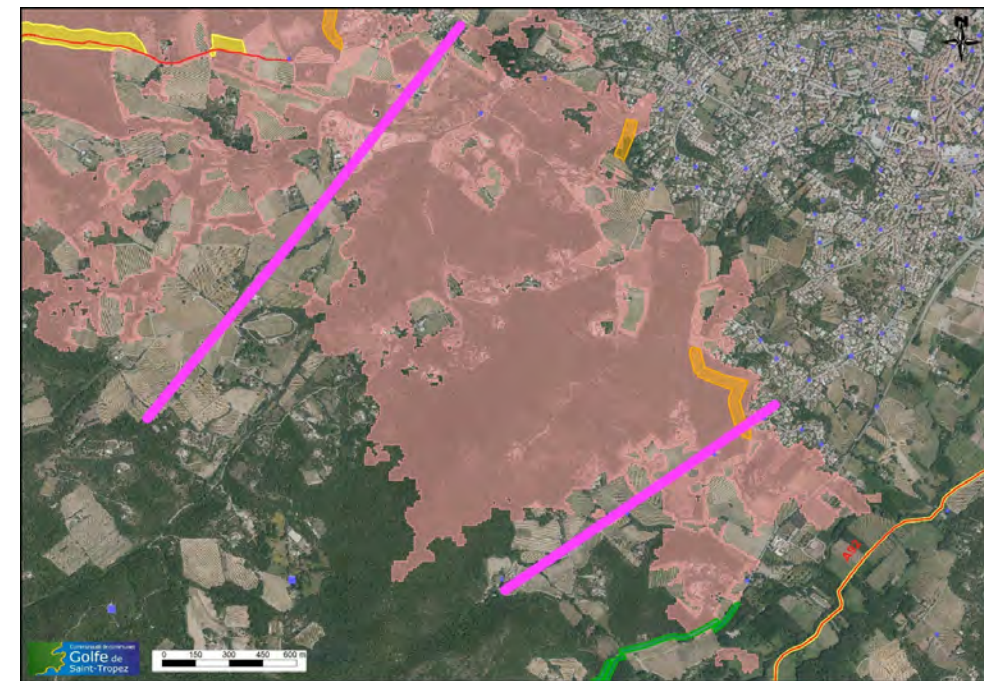
Friches à l'abandon en partie sud (herbe haute et ronces) faisant échouer l'intervention des sapeurs-pompiers

L'exemple des plaines agricoles de Grimaud et Cogolin

Les zones agricoles successives réduisent la largeur du front de feu.

Mais le feu traverse par les fossés et les talus non débroussaillés (effet de mèches)

Certaines pratiques culturales viticoles comme le maintien de bandes enherbées (bio) laissent le feu se propager au sein de la zone agricole



24/06/2022



**PRÉFET
DU VAR**

*Liberté
Égalité
Fraternité*



3. Les dégâts aux bâtis/OLD

- a. Les dégâts
- b. Le débroussaillage
- c. Comparaison aux retours d'expériences précédents
- d. Conclusions



24/06/2022

Les dégâts

5 niveaux de dégâts notés



Pas de dégâts

- ✓ hormis à la végétation



Dégâts matériels
périphériques

- ✓ matériel de jardin,
- ✓ aménagements
extérieurs,
- ✓ mobilier,
- ✓ véhicule, ...



Dégâts sur une installation
Extérieure/dépendances

- ✓ abri de jardin,
- ✓ abri à voiture, ...



Construction touchée
extérieurement

- ✓ volets brûlés,
- ✓ toiture endommagée,
- ✓ gouttières fondues,
- ✓ façade fissurée, ...



Construction touchée
intérieurement

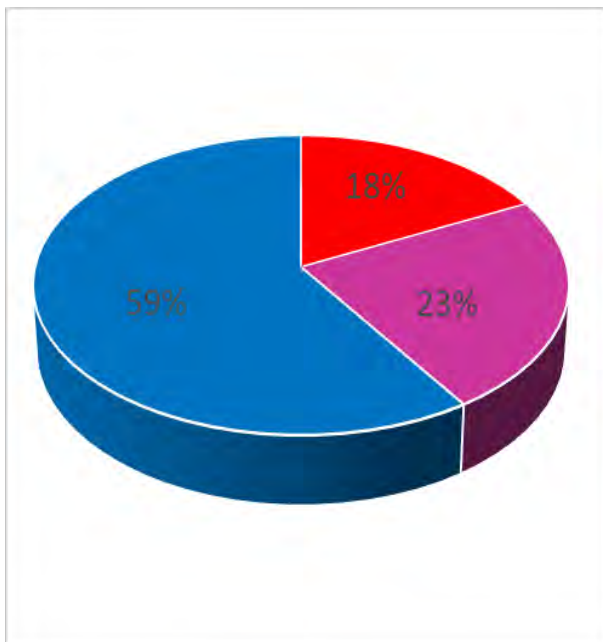
- ✓ construction partiellement
ou totalement détruite

Les dégâts

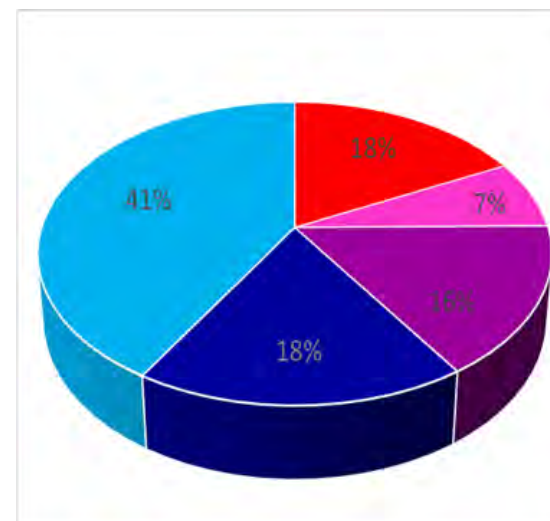
Sur les 741 bâtis analysés, 434 ont été impactés à différents niveaux, dont 184 pour lesquels la construction principale a été touchée.

Parmi celles-ci, le nombre de 130 constructions détruites établit un nouveau record en France*

*une récente compilation de 24 RETEX réalisés sur l'arc méditerranéen entre 2002 et 2020 totalise 773 bâtis impactés à différents niveaux dont 372 constructions principales touchées parmi lesquelles seulement 127 constructions détruites.



Niveau de dégât		Nombre de bâtis
11- TOUCHE INTERIEUR	1- CONSTRUCTION TOUCHEE INTERIEUREMENT	130
Total 11- TOUCHE INTERIEUR		130
23- TOUCHE EXTERIEUR	2- CONSTRUCTION TOUCHEE EXTERIEUREMENT	54
	3- DEGATS SUR INSTALLATION EXTERIEURE / DEPENDANCES	118
Total 23- TOUCHE EXTERIEUR		172
45- PEU OU PAS DE DEGAT	4- DEGATS MATERIELS PERIPHERIQUES	132
	5- PAS DE DEGATS	307
Total 45- PEU OU PAS DE DEGAT		439
Total général		741





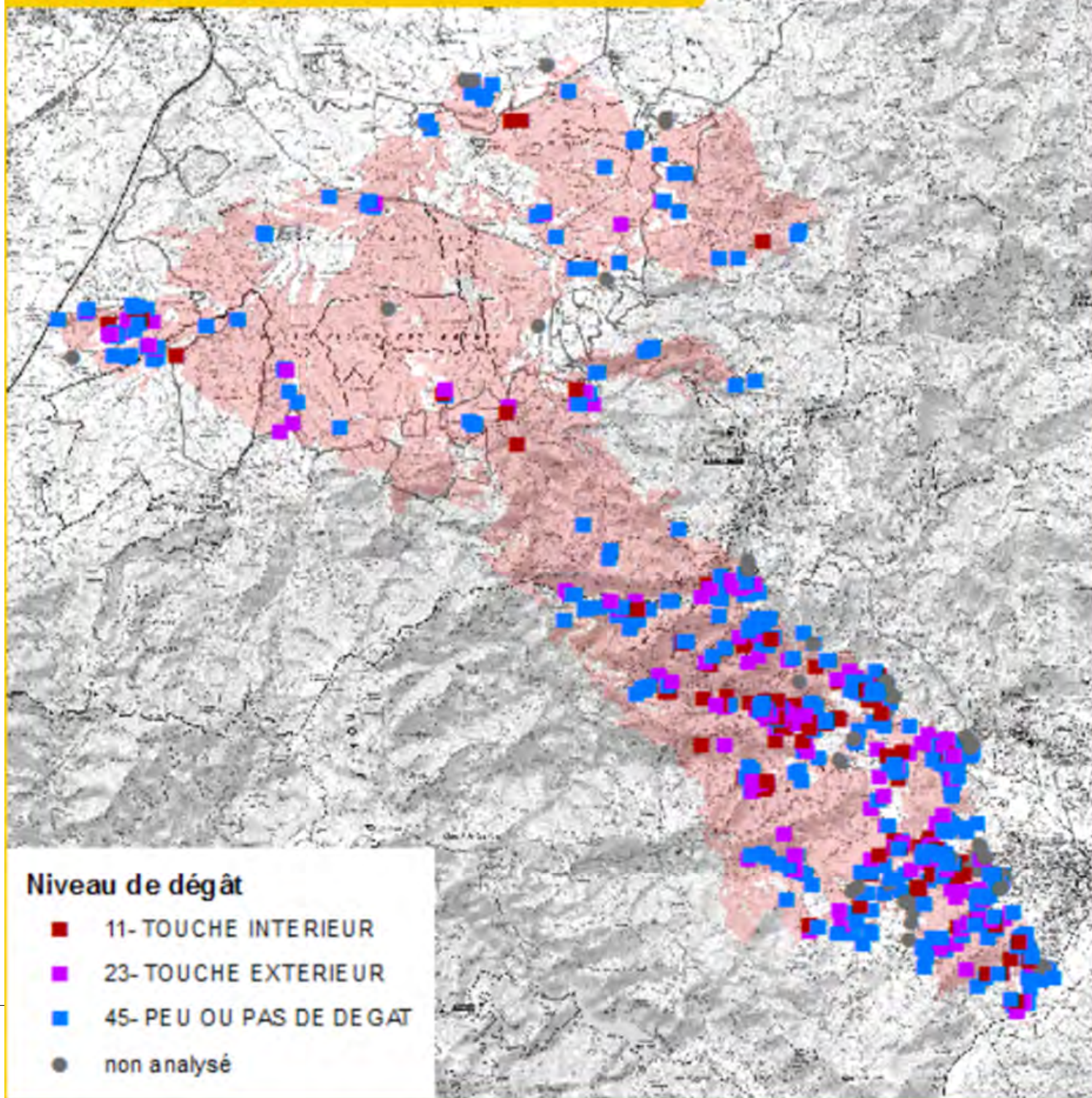
PRÉFET
DU VAR

*Liberté
Égalité
Fraternité*

Les dégâts

Localisation des dégâts

RETEX batis Gonfaron



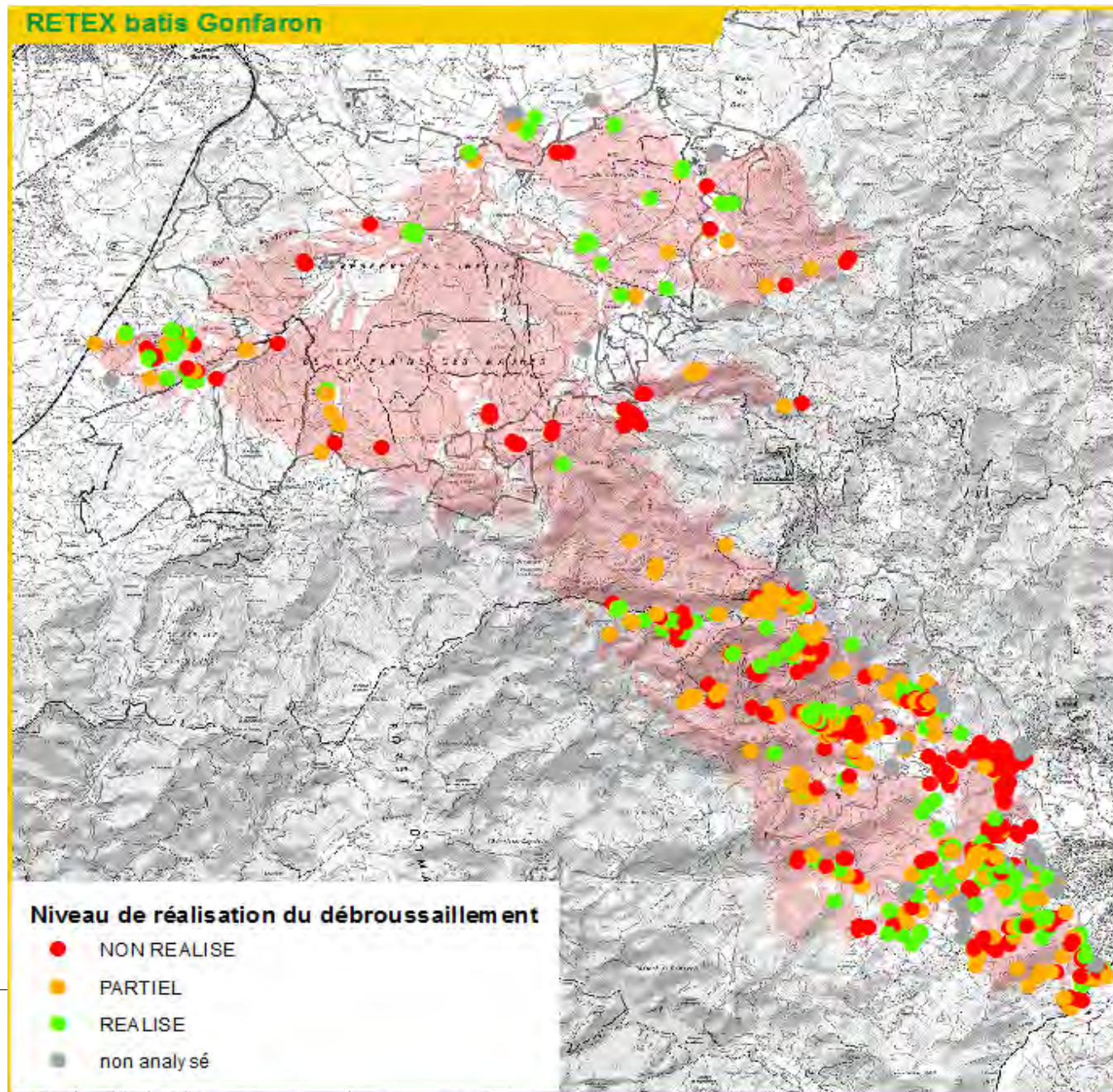
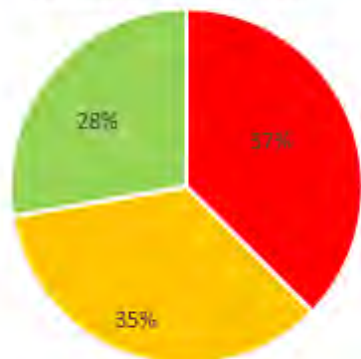
24/06/2022

Le débroussaillage

Le constat brut est le suivant (en rappelant qu'il s'agit d'une évaluation technique à posteriori et pas d'un contrôle réglementaire) :

NON REALISE	277	37%
PARTIEL	259	35%
REALISE	205	28%
Total général	741	100%

répartition globale du niveau de débroussaillage



Comparaison aux retours d'expériences précédents

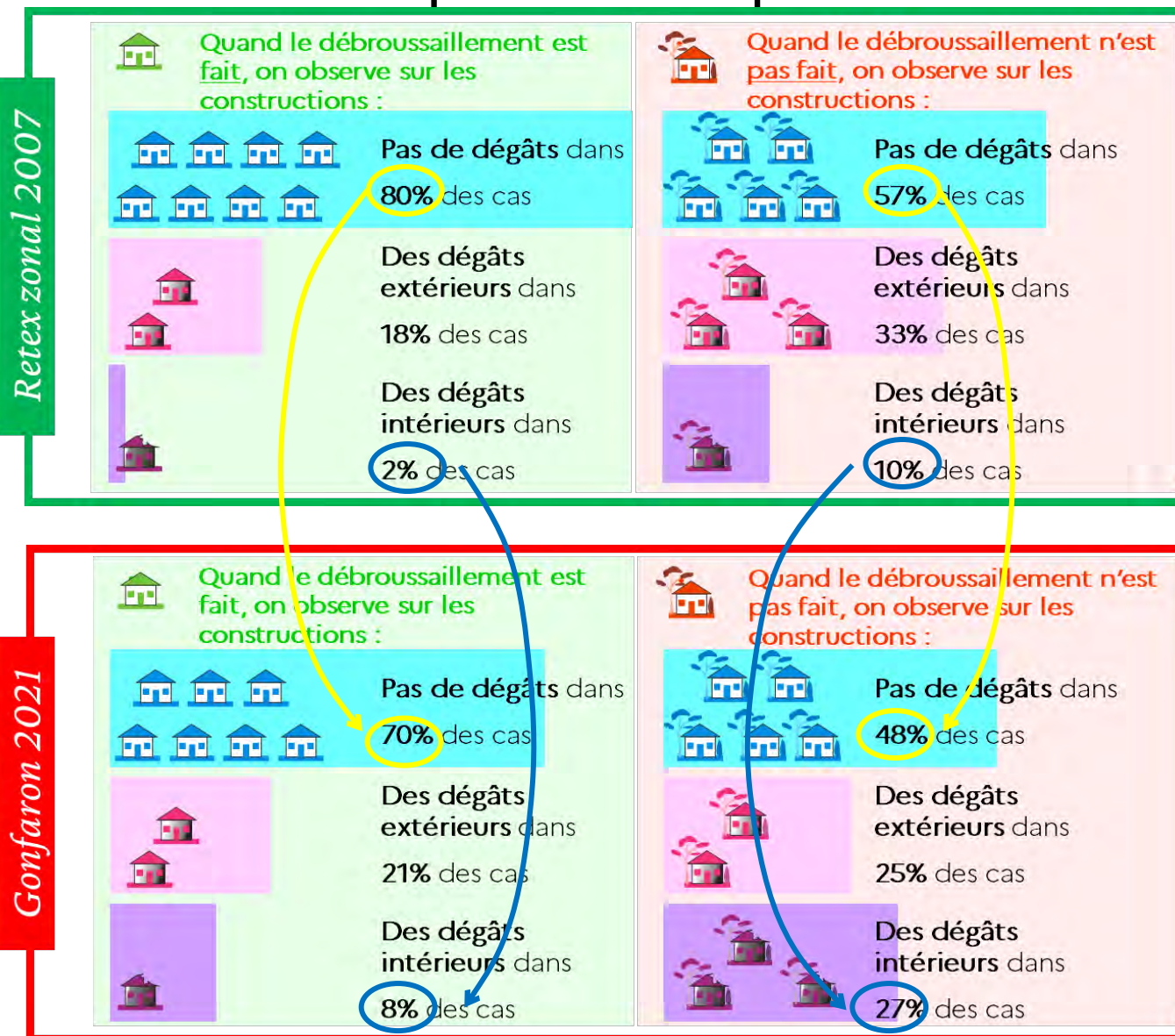
Dégâts en moyenne plus importants que dans des retex précédents
 Mais toujours le même effet important du débroussaillage

Que le débroussaillage soit fait ou pas , 10% de plus de maisons avec dégâts

Augmentation surtout des dégâts graves, exacerbée par le manque de débroussaillage

=> +6% de dégâts intérieurs quand le débroussaillage est fait,

=> +17% quand il n'est pas fait



Conclusions

Conclusions générales



Quand le débroussaillage est fait :

- 7 constructions sur 10 n'ont pas de dégâts
- Moins d'une construction sur 3 a des dégâts et moins d'une sur dix a des dégâts intérieurs

Quand le débroussaillage n'est pas fait :

- Plus d'une construction sur deux a des dégâts et plus d'une sur quatre a des dégâts intérieurs
- 3 fois plus de risques d'avoir des dégâts intérieurs par rapport à un débroussaillage fait

9 constructions sur 10 touchées intérieurement n'étaient pas ou mal débroussaillées (contre 7 sur 10 pour la totalité des constructions étudiées)



**PRÉFET
DU VAR**

*Liberté
Égalité
Fraternité*

**Direction départementale
des territoires et de la mer du Var**

Merci pour votre attention



24/06/2022

CDRNM – 27 juin 2022 – Toulon auditorium médiathèque Chalucet

22/22